



OFFICE ROKA

POWERED BY

CBRE

Súťaž o kanceláriu roka získava medzinárodný rozmer

Súťaž o najinšpiratívnejšie pracovné prostredie sa postupne rozširuje aj do ďalších krajín. Po Česku, Rakúsku a Slovensku sa udomácňuje aj v Poľsku, Belgicku, či Rumunsku. Dočkáme sa aj celoeurópskej súťaže? Sledujte nás!

POLSKO
Office Superstar
www.officesuperstar.pl



BELGICKO
CBRE Office Space of the Year
www.bestofficespace.be



ČESKÁ REPUBLIKA
Zasedačka roku
www.zasedackaroku.cz



RAKÚSKO
CBRE Office of the Year Award
www.awards.cbre.at



RUMUNSKO
The Most Office
www.themostoffice.ro



| | |
|-----------|--|
| 4 | Slovo riaditeľa |
| 5 | Kategórie súťaže OFFICE ROKA 2017 |
| 6 | Porota |
| 12 | Partneri |
| 26 | Vít'azi |
| 36 | Finalisté |
| 72 | Interview s Martinom Pongatzom |

Nové pracovné prostredie ako nevyhnutnosť i výzva

Pracovné prostredie sa dnes čoraz viac dostáva do popredia firemných stratégií. Žijeme v dobe, keď sa všetko rýchlo mení. Technológie, správanie i očakávania nových generácií zamestnancov, demografia, situácia na trhu práce. Na toto všetko musia firmy, ale aj štátne organizácie reagovať, ak chcú prežiť a držať krok s dobou.

Firmy, ktoré si túto situáciu uvedomujú a chcú byť dostatočne konkurencieschopné, na tento trend reagujú. Ich pracovné priestory môžete vidieť práve vďaka našej súťaži OFFICE ROKA. Chceli by sme, aby sa stali inšpiráciou aj pre ďalších, ktorí stále váhajú.

Prečo vlastne meniť pracovné prostredie? Je to len trend alebo nevyhnutnosť? Dôvodov je viacero.

Prvým je potreba prispôbiť sa požiadavkám a potrebám novej generácie zamestnancov. Polovicu ľudí v produktívnom veku dnes tvorí tzv. generácia Y, ktorá má odlišný pohľad na prácu, pracovné podmienky, ale i na život ako generácie pred ňou. A za ňou prichádza ešte mladšia generácia Z, ktorá myslí a žije zase inak. Každá z týchto generácií má svoju životnú filozofiu, pohľad na svet, iné priority. Na to všetko musia súčasní zamestnávateľia reagovať. Aj zmenou pracovného prostredia, jeho dizajnom, firemnou kultúrou, rôznymi benefitmi a často aj netradičným prístupom. Práve tieto aspekty má reprezentovať súťažná kategória Kancelária ako DNA firmy.

Druhým dôvodom je demografia. Ľudia dlhšie žijú, dlhšie pracujú, v zamestnaní starnú. S tým sú spojené aj zdravotné problémy zamestnancov. Stres, problémy s chrbticou, depresie, bolesti hlavy, nespavosť a podobne. Nezdraví zamestnanci sú menej výkonní, nedokážu sa dostatočne sústrediť na prácu. Práve preto je potrebné, aby firmy reagovali aj na túto situáciu a začali sa viac venovať zdraviu svojich zamestnancov, vytvárať im zdravé pracovné prostredie, možnosti na

pohyb, zdravú stravu, dostatok vhodného svetla, relax, zeleň. Aj preto sme tento rok vytvorili novú kategóriu súťaže, ktorú sme nazvali Zdravá kancelária.

Tretím dôvodom je rozvoj technológií. Rozumné firmy ich dokážu naplno využívať, nakoľko práve technológie dokážu zjednodušiť prácu, zrýchliť a zefektívniť mnohé procesy, či zlepšiť komunikáciu. Pre tieto firmy sme zase vytvorili kategóriu, ktorú sme nazvali Smart kancelária.

Určite by sme našli množstvo ďalších dôvodov, prečo je moderné pracovné prostredie, v ktorom sa budú zamestnanci cítiť spokojní a šťastní tak dôležité. Veríme, že súťaž OFFICE ROKA, ktorú organizuje CBRE Slovensko pomôže nielen inšpirovať, ale tiež meniť myslenie ľudí, rúcať staré skostnatené prežitky či mýty. Chceme, aby čoraz viac ľudí pracovalo inak!



Tomáš Hegedúš
výkonný riaditeľ CBRE Slovensko

Kategórie súťaže OFFICE ROKA 2017



OFFICE ROKA - Hlavná cena súťaže, celkový víťaz

Tie správne firemné priestory dýchajú. Žijú. Majú dušu. A zamestnanci sa v nich cítia dobre a spokojne. Hlavná cena – Office roka – je cenou za najkrajšie a najatraktívnejšie pracovné prostredie firiem. Automaticky o ňu bojujú všetky prihlásené kancelárie z jednotlivých kategórií. Ukazuje firmy, ktoré dokázali do svojich priestorov zakomponovať vlastný charakter, nápaditosť, originalitu.



Kancelária ako DNA firmy

Každá firma má svoju vlastnú filozofiu, zameranie, víziu. Vlastnú DNA. Ako sa toto všetko premietlo do dizajnu kancelárií? Ako sa do firemných priestorov zakomponovala firemná kultúra spoločnosti? Majú firemné kancelárie okrem toho, že sú pekné a moderné aj svoje genius loci? Priestory ktorej spoločnosti najlepšie vyjadrujú jej vlastnú DNA? Toto všetko zhodnotili porotcovia v tejto kategórii. Hodnotili tiež, či priestor podporuje spoluprácu tímov, kladie dôraz na spoločné hodnoty a vytvára medzi ľuďmi pocit spolupatričnosti.



Zdravá kancelária

Moderná firma dbá na zdravie svojich zamestnancov. Stará sa o to, aby mali dostatok denného svetla, zdravú stravu, dostatočný pitný režim, pravidelný pohyb a vhodné priestory na relaxačné a pohybové činnosti. Ktorá firma má svoje priestory najviac zamerané na zdravie zamestnancov, wellness, relax, pohybové aktivity?



Smart kancelária

Moderné technológie, inovácie a rozumné (smart) riešenia s dôrazom na trvalo udržateľný rozvoj. To všetko pomáha zamestnancom firiem ľahšie komunikovať a efektívne zvládať plnenie náročných úloh. Smart kancelária zvyšuje konkurencieschopnosť, zjednodušuje prácu zamestnancom a podporuje spoluprácu tímov. Kto bol tento rok najviac smart?

01

Porota



Prevahu v tohtoročnej porote súťaže Office roka majú odborníci zo zahraničia. Tvoria ju dvaja architekti z Rakúska a Veľkej Británie, odborník na pracovné prostredie z Rakúska a dvaja slovenskí zástupcovia. Obaja síce pôsobia v oblasti informačných technológií, ale zároveň je každý trochu z iného cesta. Veríme, že sme namiešali ten správny mix nezávislých odborníkov, ktorí vybrali tých najlepších z najlepších. Tento rok to mala porota snáď ešte ťažšie ako vlani. Kvalita prihlásených kancelárií bola skutočne veľmi vysoká. Zaujímavé je tiež porovnať, či sa výsledky hlasovania odbornej poroty aspoň čiastočne zhodli s výsledkami hlasovania verejnosti.

- 7** Ian BOGLE
- 8** Tomáš JAŠŠO
- 9** Friedrich PASSLER
- 10** Martin PONGRATZ
- 11** Šimon ŠICKO



Ian BOGLE

FOUNDER & MANAGING DIRECTOR (UK/ASIA)
Bogle Architects

Je zakladateľom a výkonným riaditeľom spoločnosti pre Veľkú Britániu a Áziu. Narodil sa v r. 1970 v Glasgowe. Vyštudoval architektúru a urbanistický dizajn na Mackintosh School of Architecture, Glasgow School of Art, štúdium ukončil v r. 1993. Od roku 1994 pracuje ako architekt. Najskôr pre spoločnosť The Parr Partnership, od r. 1995 vo Foster + Partners v Glasgowe. Počas tohto pôsobenia mal na starosti architektúru v Škótskom výstavnom a konferenčnom centre. Vrcholom kariéry v spoločnosti Foster + Partners boli dva projekty, v ktorých bol Ian projektovým riaditeľom. Oba – Bexley Business Academy i Swiss Re HQ – boli nominované na Stirlingovu cenu za rok 2004. Sídlo spoločnosti Swiss Re v Londýne, známe

aj ako Gherkin, Stirlingovu cenu aj získalo. Ian Bogle neskôr hľadal nové výzvy. Pripojil sa k Hamilton Architects, kde mal na starosti nové smerovanie firmy a jej reštrukturalizáciu. V roku 2008 založil architektonické štúdio v Prahe, v r. 2010 spoluzakladal prax známu ako Bogle Flanagan Lawrence Silver Ltd. V r. 2012 založil úspešnú a oceňovanú spoločnosť Bogle Architects, ktorá dnes pôsobí v 10 krajinách Európy, Afriky a Ázie. Firma navrhuje rôzne typy budov v rôznych sektoroch. Medzi ich známe architektonické diela patria napríklad ELI Beamlines – Laserové centrum v Prahe, čo je výskumné centrum zamerané na laserovú techniku, alebo najväčšia materská škôlka na svete v Singapure.

Ste spokojný s architektonickou stránkou prihlásených kancelárskych konceptov?

Viacero súťažných kancelárií bolo po architektonickej stránke veľmi kvalitných. Zaujalo ma množstvo zaujímavých kombinácií materiálov a špičkových riešení.

Myslíte si, že by niektoré slovenské kancelárie uspeli aj v medzinárodnom porovnaní?

Spoločnosť, ktorú vediem má medzinárodnú prax vo viac ako dvanástich krajinách sveta. Aj preto si môžem dovoliť s čistým svedomím povedať, že viaceré kancelárske koncepty zo Slovenska by dokázali uspieť na medzinárodnej scéne.

V takejto pozícii ste boli pravdepodobne po prvýkrát. Bolo pre vás ťažké hodnotiť pracovné prostredie prihlásených firiem a vybrať víťaza súťaže?

Porotcom som bol už viackrát, v susednom Česku som pred pár rokmi rozhodoval v súťaži Grand Prix architektov a prednedávnom v celosvetovej World Architecture News Awards. Táto súťaž však bola pre mňa jedinečná práve svojou špecializáciou. Vždy je ťažké porovnávať rôzne súťažné koncepty, ale väčšinou mám hneď na začiatku jasno v tom, čo ma oslovilo a inak to nebolo ani v tomto prípade.



Ing. Tomáš JAŠŠO

Business Development Director
SLOVANET

Tomáš Jaško je absolventom Ekonomickej univerzity a 13 rokov pracoval na pozícii obchodného riaditeľa v spoločnostiach eTel, Quadia a GTS Slovakia/Benestra. Za svoje najväčšie úspechy považuje vybudovanie spoločnosti eTel od úplných základov až na významného alternatívneho operátora, ale aj spoluúčasť na rozvoji a postupnej integrácii spoločností Quadia, Telenor, Nextra, Aliatel a Dial Telecom/eTel. Od leta 2015 je riaditeľom pre business development v spoločnosti Slovanet a členom jej manažmentu. Aktívne sa venuje oblasti Internet of Things, podpore a rozvoju startupov a nových služieb, ktoré sa Slovanet snaží prinášať pre svojich zákazníkov v rámci inovatívnych riešení, primárne v oblasti B2B.

Ste odborníkom na technológie. Prekvapili vás v tejto oblasti prihlásené kancelárske koncepty?

Musím povedať, že veľmi príjemne. Je vidieť, že firmy investujú do technológií, ktoré ich ľuďom uľahčujú a spríjemňujú čas v práci.

Nie sú technologické novinky, ktoré môžu zamestnancom firiem uľahčiť ich prácu, pre mnohých finančne nedostupné?

Myslím si, že nie. V dnešnej dobe je na trhu množstvo zaujímavých riešení a zároveň firiem, ktoré majú s implementáciou technológií veľa skúsenosti. Stačí sa obrátiť na odborníkov. V tejto oblasti považujem spoločnosť CBRE, spolu s ich technologickými partnermi, za absolútne najlepšiu voľbu.

Čo je dnes v oblasti pracovného prostredia skutočne smart?

Osobne vnímam obrovský posun v oblasti návrhu dispozície priestorov, s dôrazom na lepšiu kooperáciu medzi ľuďmi. SMART technológie by mali podporiť spoluprácu zamestnancov a ich produktivitu, ako aj rovnováhu medzi pracovným a súkromným životom. Môžeme sa baviť či už o inteligentnom osvetlení, hudbe, internete vecí, čiže riešeniach a senzoroch, ktoré vám dokážu signalizovať úroveň oxidu uhličitého v priestoroch, merať teplotu, vlhkosť. Taktiež videokonferencie dokážu prispieť k efektívnejšiemu využívaniu času. Pri vhodnom nastavení a používaní nám vedia výrazne pomôcť zvýšiť produktivitu a spríjemniť čas strávený v práci.



Friedrich PASSLER

CEO / FOUNDING PARTNER
AllesWirdGut, Rakúsko

Friedrich Passler vyštudoval architektúru vo Viedni. Neskôr študoval aj na McGill University v kanadskom Montreale. Začiatkom svojej profesionálnej kariéry pracoval ako architekt vo viacerých spoločnostiach v Rakúsku a Holandsku. V r. 1999 spolu s ďalšími architektmi založil spoločnosť AllesWirdGut GnbR vo Viedni. Od roku 2002 je šéfom AllesWirdGut Architektur ZT GmbH. V roku 2015 spoluzakladal pobočku AlleesWirdGut Architektur v nemeckom Mníchove. Medzi jeho posledné projekty patria hotel Magdas vo Viedni, Vocational School for Administration vo Viedni, Residential and Office building vo Viedni, či School Campus v nemeckom Hamburgu.

Ako hodnotíte architektonickú stránku prihlásených kancelárskych konceptov?

Po všeobecnom preštudovaní dodaných charakteristík a fotografií som sa v prvom rade zameral na kvalitu interiérového dizajnu a jeho atmosféru, kombináciu a kompozíciu materiálov a farieb. Keď mal dizajn solídnu kvalitu, moja pozornosť sa sústredila na funkčnosť a organizačné aspekty priestoru. Zisťoval som, či majú kancelárie dostatok miest, ktoré podporujú komunikáciu a spoluprácu zamestnancov.

Dosahujú podľa vás niektoré prihlásené kancelárie svetovú úroveň?

Myslím si, že niektoré súťažné kancelárie dosahujú svetovú úroveň. Je pozoruhodné, že kvalita pracovného prostredia, ktorú môžeme vidieť, nezáleží na veľkosti spoločnosti. Vidieť, že mnohé firmy si už uvedomujú dôležitosť atmosféry v kancelárii a jej členenia na zóny, ktoré podporujú neformálnu komunikáciu.

V takejto pozícii ste boli pravdepodobne po prvýkrát. Bolo pre vás ťažké hodnotiť pracovné prostredie prihlásených firiem a vybrať víťaza súťaže?

Nie je to moje prvé pôsobenie v pozícii porotcu, ale predsa len bolo niečím iné. Proces výberu bol pre mňa špeciálny najmä kvôli vysokej úrovni vstupov, teda prihlásených kancelárskych projektov. Vybrať ten najlepší nebolo vôbec jednoduché a trvalo mi to pomerne dlho. Na konci spoločného posudzovania celej poroty však môžem skonštatovať, že sme vybrali skutočne vynikajúce kancelárie.



Martin PONGRATZ

Head of Workplace Strategy CEE
CBRE, Rakúsko

Z pozície šéfa divízie CBRE koordinuje aktivity tejto realitno-poradenskej spoločnosti v oblasti pracovného prostredia (workplace consultancy) a je zodpovedný za strategický rozvoj tohto segmentu v strednej a východnej Európe. Zameriava sa najmä na perspektívu z pohľadu nájomcov v administratívnych priestoroch. Martin Pongratz je expertom na pracovné prostredie viac ako 26 rokov. Najskôr pracoval v spoločnosti Bene Office Furniture Group, na starosti mal viaceré výskumné projekty zamerané na pracovné prostredie. Neskôr zakladal konzultačnú spoločnosť Bene Consulting, ktorá sa po rebrandingu premenovala na M.O.O.CON a svoje služby zameriavala na rozvoj korporátneho pracovného prostredia. Svoje

riešenia ponúkala najmä v štátoch strednej a východnej Európy. Ako partner a senior konzultant viedol tímy, ktoré vytvárali nové pracovné priestory a implementovali v nich špecifické požiadavky klientov ako napríklad AIG, Metlife, Raiffeisen, LeasePlan, Andritz alebo Mondelez a tiež pre medzinárodné organizácie ako ESM, EIB, OPEC a NATO. Viedol tiež viaceré projekty na Slovensku, v ČR, Maďarsku, Poľsku a Rumunsku. Medzi jeho ostatné projekty patria kancelárie Ministerstva zdravotníctva vo Viedni, spoločnosti Netcomomy v rakúskom Gratz, Xeroxu vo Viedni, alebo Tatrabanky v Bratislave.

Prekvapili vás niečím prihlásené kancelárie ako odborníka na pracovné prostredie?

Áno, jednoznačne. Na jednej strane vysokým počtom prihlásených kancelárií. Na strane druhej aj tým, že aj niektoré menšie a stredne veľké spoločnosti majú záujem vytvoriť originálne, inšpirujúce pracovné prostredie, ktoré skutočne podporuje spoluprácu zamestnancov.

V čom vidíte prípadné nedostatky súťažných konceptov, čo by ste poradili firmám, v čom je možné sa ešte zlepšiť?

Hoci majú mnohé prihlásené projekty ambíciu a ochotu vytvoriť naozaj dobré pracovné prostredie, niektoré z nich zabúdajú na to, že presvedčivé riešenia kancelárií musia byť konzistentnou zmesou princípov, ktoré odzrkadľujú tak funkčnosť, ako aj estetiku. Skutočne konzistentný koncept by mal byť v súlade s hodnotami firmy, jej pracovnou kultúrou a obchodnými procesmi.

Je možné, aby niektorá zo slovenských súťažných kancelárií inšpirovala aj vás? Prekvapilo vás niečo?

Viaceré slovenské spoločnosti sú viditeľne ochotné zriadiť pre svojich zamestnancov atraktívne pracoviská. Ukazuje sa, že mnohí už túto nevyhnutnosť pochopili a oceňujú pridanú hodnotu, ktorú moderné pracovné prostredie priamo vytvára.



Šimon ŠICKO

CEO
PIXEL FEDERATION

Je spoluzakladateľom a výkonným riaditeľom slovenskej spoločnosti Pixel Federation, nezávislého herného publisheru a developera. Po ukončení štúdia architektúry na Vysokej škole výtvarných umení krátko pôsobil vo vyštudovanom odbore, pracoval napríklad pre AA ateliér Jána Bahna. V roku 2002 sa začal venovať tvorbe počítačových hier, od roku 2003 na pozícii lead concept designer pre slovenskú dcéru nemeckého štúdia 10Tacle. V roku 2007 spolu s ďalšími tromi spoločníkmi založil spoločnosť Pixel Federation. Šimon je aj investor v niekoľkých českých, slovenských startupoch a v slovenskom venture fonde, manažovanom Neulogy. Zároveň pôsobí ako poradca pre Slovak-American foundation a ako člen správnej rady nadácie Pontis.

Vaša spoločnosť má inšpiratívne a moderné pracovné prostredie už niekoľko rokov. Dá sa povedať, že patríte medzi priekopníkov na Slovensku. Osvedčili sa vám tieto zmeny?

V nových priestoroch sedíme už tri roky. Priestor officu nevnímame ako niečo čo je dané a nemenné po celú dobu nájmu. Koncept a design nových priestorov nám umožnili robiť zmeny a evolučne reagovať na potreby našich ľudí. Preto si myslím, že naši ľudia vnímajú naše priestory veľmi pozitívne.

Bolo ťažké vybrať najlepšie kancelárie spomedzi prihlásených, alebo ste mali jasných favoritov hneď od začiatku?

Musím sa priznať, že som bol veľmi pozitívne prekvapený z kvality prihlásených priestorov. Je neuveriteľné, kam sa kancelárske priestory posledných pár rokov posunuli. Vybrať tie najlepšie pre mňa nebol až taký zásadný problém, keďže mám veľmi jasne vyhranené estetické názory. Estetika spojená s funkčnosťou a určitým "ideovým nadštandardom" je realizácia kancelárie, ktorej som dával vysoké hodnotenia.

Čo by ste odkázali firmám, ktoré ešte stále váhajú s prechodom na nový trend kancelárií?

Trh práce ukazuje, že kvalitné priestory nie sú voľbou, ale stávajú sa nevyhnutnosťou. Preto si myslím, že kvalitná kancelária, ktorá spĺňa všetky kritériá doby a poskytuje čo najviac benefitov zamestnancov je "must".

02

Partneri



Bez našich partnerov by sa súťaž o najkrajšie a najinšpiratívnejšie kancelárie nemohla konať. Patrí im vďaka za to, že boli ochotní stať sa súčasťou celého projektu. Spoločnou črtou všetkých je progresívne myslenie a snaha byť krok pred ostatnými. To je hlavným leitmotívom celej súťaže. Aj vďaka partnerom projektu sa nám darí lepšie rozprúdiť diskusiu o nevyhnutnej potrebe zmien v pracovnom prostredí a našou súťažou inšpirovať ostatných, ktorí stále váhajú.

- 14 Corwin - diamantový partner
- 18 Likos - zlatý partner
- 20 Bavaris Facility Services - bronzový partner
- 21 DOCKitIN - bronzový partner
- 22 Silent Lab - bronzový partner
- 23 Slovanet - bronzový partner
- 24 Neuropea - marketingový partner
Trend - mediálny partner
- 25 Ostatní partneri



An architectural rendering of a modern building courtyard. The scene is set in a bright, sunny environment. In the foreground, a woman in a blue shirt is pushing a stroller. Behind her, several people are sitting on a wide set of stone steps. Some are talking, some are reading. In the background, there are more people walking and sitting on the steps. The building has a modern design with large windows and a mix of materials. There are trees and greenery in the courtyard. The sky is blue with a few birds flying. The overall atmosphere is one of a vibrant, community-oriented space.

Corwin

Diamantový partner



CORWIN: Staviteľstvo je pre nás vášňou

Spoločnosť CORWIN a.s. pôsobí na Slovensku od roku 2010 a od svojho začiatku sa radí medzi progresívne developerské spoločnosti. Staviteľstvo je pre ňu veľkou vášňou, ktorej cieľom je produkt, získavajúci si srdcia ľudí.

CORWIN si ctí tradície a čerpá z nich. Poslaním spoločnosti je pozitívne a citlivo rozvíjať mestský urbanizmus so zreteľom na ľudí. Tieto hodnoty sa prejavujú na kvalite architektúry, prvotriednom vyhotovení stavieb a na vytváraní kvalitného verejného priestoru, slúžiacemu všetkým obyvateľom. Spoločnosť sleduje najnovšie trendy v stavebníctve a kladie dôraz na najmodernejšie technológie so zodpovedným prístupom k životnému prostrediu.

Dôkazom sú úspešné projekty ako rezidenčný a kancelársky projekt Blumental, zasadený do bratislavského Starého Mesta, petržalský projekt Einpark, ponúkajúci byty a kancelárie s výhľadom na panorámu starej Bratislavy, projekt rodinného bývania Dúbravy, viladomy Záhrady Devín a Rinzle.

Projekty značky CORWIN

Život a atmosféra komunitného života, vracajúce sa do jednej z najkrajších historických štvrtí Bratislavy. To je BLUMENTAL REZIDENCIA, predstavujúca moderné nadštandardné bývanie, situované medzi ulicami Mýtna a Radlinského. Kancelársky projekt BLUMENTAL OFFICES s prenajímateľnou plochou takmer 16 000 m² spolu s rezidenciou vytvára funkčné územie, udržiujúce život počas celého dňa.

V projekte EINPARK sa podarilo skĺbiť moderné štýlové bývanie s atraktívnou polohou neďaleko petržalského brehu Dunaja. Od hlavnej dopravnej tepny ho oddelí kancelársky komplex s využitím kvalitnej architektúry, výnimočných technológií a exkluzívnym výhľadom na panorámu Starého Mesta.

Pekné bývanie sa nekončí balkónom. Preto je bytový komplex DÚBRAVY navrhnutý tak, aby boli domy obklopené zeleňou a námestíčkom pre šport a oddych. Dúbravy tvorí 8 obytných domov s nadštandardne vybavenými bytmi. Každý so svojim balkónom, terasou či predzáhradkou.

Unikátny rezidenčný projekt ZÁHRADY DEVÍN prináša bývanie v jednej z najkrajších bratislavských mestských častí. 22 trojbytových vĺ ohraničuje Devínska cesta a jedinečný biotop devínskej lesostepi. Okrem zástavby projekt prináša aj 42 stavebných pozemkov.

Dokončený rezidenčný komplex RINZLE tvoria dva objekty s 89 bytmi, poprepájanými spoločným parkovacím domom a vonkajšími priestormi. Bývanie v blízkosti prírody pre „Rača-pozitívnych“ ľudí s Malými Karpatami za rohom.

BLUMENTAL OFFICES

Koncept butikových kancelárií je primárne určený firmám, ktoré chcú dopriať svojim zamestnancom zdravé a pohodlné pracovné prostredie s výbornou dostupnosťou zo všetkých strán rôznymi dopravnými prostriedkami. Svojim nastavením, kvalitnou realizáciou a víziou projekt nastavil benchmark práce v centre hlavného mesta.

Administratívna budova spĺňajúca podmienky certifikácie Leed Gold je charakteristická vysokou kvalitou realizácie. Samotný železobetónový skelet je navrhovaný na nadštandardnú záťaž 500 kg/m². Obklad fasády tvorí v precízne navrhnutom rastru kameň, ktorý si zachováva svoj pôvodný vzhľad dlhé roky. Jej kvalitu dopĺňa trojité zasklenie a otváracie okná. Na výrobu chladu a tepla sú využívané tepelné čerpadlá. Súčasťou všetkých stavieb pod





značkou CORWIN sú zelené strechy a zelené prekrytie technológií na streche.

Komfort parkovania zaisťuje 650 parkovacích miest, 70 vyhradených pre návštevy. Pre cyklistov slúži 70 bicyklových stojísk v exteriéri a 30 v suteréne, doplnených sprchou a šatňou. Investor zriadil v projekte bezplatnú požičovňu elektrobicyklov, ktoré nájomníkom uľahčia presun v rámci mesta.

EINPARK OFFICES

Kancelársky projekt EINPARK OFFICES prináša nové riešenia v biznise. Ponúka priestory pre kancelárie, aj priestory pre služby a obchody na najvyššej úrovni. Výnimočným ho robí kvalitná architektúra s použitím inovatívnych a ekologických technológií v kombinácii so strategickou polohou pri jednej z najfrekventovanejších dopravných tepien v hlavnom meste. Nájomníci sa budú môcť na spoločnej oddychovej terase kochať exkluzívnym výhľadom na panorámu Starého Mesta s hradom.

Administratívna budova s rozlohou 16 tisíc m² kancelárskych priestorov má ako prvá na Slovensku predcertifikáciu trvalo udržateľnej kancelárskej budovy podľa medzinárodného štandardu LEED v úplne najvyššej kategórii LEED Platinum. Obnoviteľný primárny zdroj pre vytváranie tepla a chladu (podzemná voda) eliminuje používanie fosílnych palív v objekte a v bežnej prevádzke znamená nulovú produkciu emisií karbónových zlúčenín do ovzdušia.

Pre nájomníkov je navrhnutých 333 parkovacích miest v garáži so zónovo riadeným osvetlením a 43 pre návštevy. Cyklisti okrem 50 stojísk nájdu v suteréne odvetrávané skrinky na športové oblečenie a sprchy. EINPARK OFFICES má výborné dopravné napojenie do mesta, na bratislavský obchvat a diaľnicu, pred budovou je zastávka MHD a linkovej prepravy z viedenského letiska a neďaleko vlaková stanica.

A photograph of a modern building with a prominent green wall (living wall) and a pond in the foreground. The building has large glass windows and curved architectural elements. The pond is filled with water, lily pads, and some small plants. The sky is blue with a few clouds. The image is overlaid with a green vertical bar on the left side, which has a pattern of diagonal lines and a series of white circles at the top.

Likos

Zlatý partner



Moderný človek v produktívnom veku strávi v práci väčšinu svojho času. Preto sme presvedčení, že by pracovné prostredie malo pripomínať zelenú oázu, nie vyprahnutú púšť. Taká je i naša vízia – sme LIKO-S, rodinná spoločnosť zo Slavkova pri Brne. Aby sme svoje slová dokázali, vytvorili sme inovatívny LIKO-Noe, zelené vývojové centrum ocenené v ČR Zasadačkou roka v kategórii Zdravá kancelária. Každý tam môže na vlastnej koži zažiť, aké príjemné prostredie i v horúcom lete vytvorí jazierko a zelená fasáda, z ktorej si môžete odtrhnúť ovocie alebo bylinky. Žijúca zelená archa je srdcom našich inovácií – vo vlastnej akustickej komore vyvíjame sklenené priečky, stropné podhlady a prvky zvukovej izolácie, ktorých parametre stále zdokonaľujeme. Vďaka širokému portfóliu dodávame akustické riešenie pre kancelárske priestory na kľúč. Špičkové spracovanie a moderný dizajn z nás robia špičku v odbore. V inováciách vždy ideme ďalej – vaša kancelária, okrem vyladenej akustiky, vďaka nám môže ponúknuť i najmodernejšie technológie. Interaktívna stena SMART-i-WALL premení sklenenú priečku v rozmerný tablet, ktorý zapôsobí. Zvlášť, keď si na vašej interaktívnej stene budete prezerať náš blog o architektúre a dizajne archSPACE, kde nájdete tie najzaujímavejšie realizácie a rozhovory s architektmi a dizajnérmi.

Bavaris facility services

bronzový partner

BAVARIS FACILITY SERVICES je slovenská, rýchlo sa rozvíjajúca spoločnosť pôsobiaca v oblasti soft facility managementu, so zameraním na vysokú kvalitu služieb.

Pôsobíme na slovenskom trhu od roku 2010 a ponúkame dlhoročné skúsenosti, inovatívny prístup a široké portfólio služieb. Neustály nárast počtu klientov poukazuje na to, že spoločnosť BAVARIS FACILITY SERVICES poskytuje svojim klientom vysoký štandard poskytovaných služieb a je zárukou kvality a profesionálneho prístupu.

Filozofiou našej spoločnosti je individuálny prístup ku každému klientovi a vypracovanie optimálneho modelu poskytovaného servisu. Kladieme veľký dôraz na výber zamestnancov a ich motiváciu. Každý zamestnanec je súčasťou tímu a vďaka správne nastaveným procesom, pravidelným školeniam a viacúrovňovej kontrole sme schopní dlhodobo udržiavať štandardy poskytovaných služieb na vysokej úrovni.

Naše portfólio služieb, okrem komplexného upratovania, zahŕňa zásobovanie hygienickým materiálom, údržbárske práce, prenájom a pranie rohoží, dodávku a starostlivosť o interiérovú zeleň, exteriérovú letnú a zimnú údržbu, revízie, prepravné a sťahovacie služby, dôvernú skartáciu, servis klimatizácií, služby recepcie a mnoho ďalších.



SLUŽBY
PRE BUDOVY

na ktoré sa môžete

spolahnúť

PRED DOCKitIN



PO DOCKitIN

NIEKTO MÁ PAPIERE.
NIEKTO MÁ DOCKITIN.

VYSKÚŠAJTE DOCKITIN A ZBAVTE SA
ZBYTOČNÝCH PAPIEROV.



DOCKitIN

bronzový partner

Nemáte asistentku a papiere vám berú čas, priestor a peniaze?

Neviete nájsť dôležitý dokument vždy keď ho súrne potrebujete?

U notára strávite celú večnosť?

DOCKitIN vás odbremení od všetkých zbytočných papierovačiek. Namiesto organizovania šanónov, robte to, čo vás baví a organizujte stretnutia. My za vás dokumenty roztriedime, naskenujeme, nahráme do prehľadnej DOCKitIN aplikácie a uložíme ich do zabezpečeného archívu. Vďaka webovej aj mobilnej verzii aplikácie k nim budete mať prístup vždy, keď ich budete potrebovať a konkrétny dokument vyhľadáte behom pár sekúnd. Získate tak úplnú kontrolu nad chodom svojej kancelárie. DOCKitIN vás navyše zbaví starostí s poštou, chodením k notárovi, prepisovaniu dát do účtovných softvérov a ďalšej zbytočnej administratívy.

www.dockitin.com

SILENT LAB

• ACOUSTICS THAT WORKS •

Silent Lab

bronzový partner

Prečo riešiť akustiku?

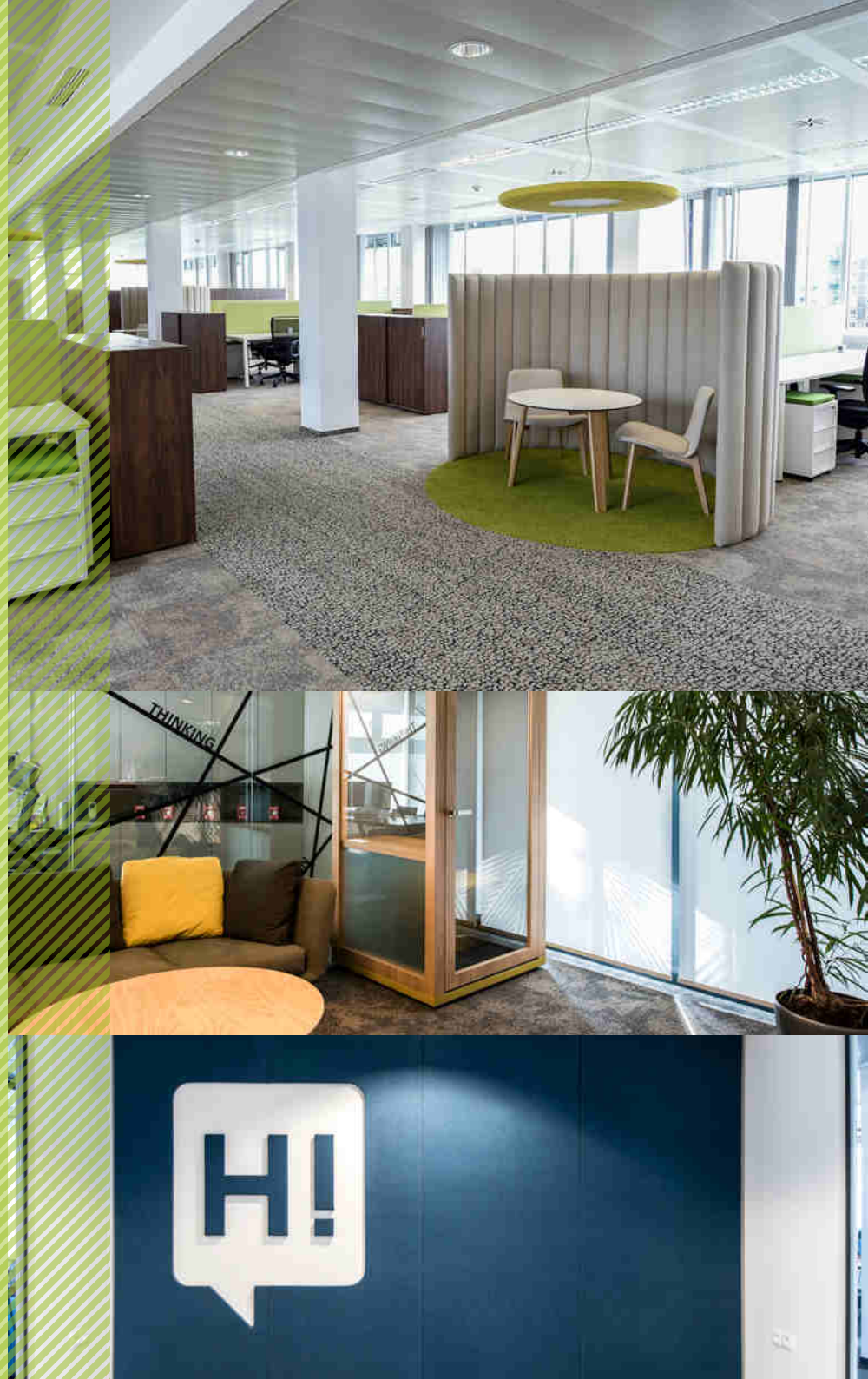
Zvýšite produktivitu až o 10 %. Vďaka dobrej akustike sa vaši zamestnanci lepšie sústredia a sú efektívnejší. V SilentLab vylepšujeme akustiku kancelárií, zasadačiek a odpočinkových zón, no s hlukom si poradíme aj vo výrobných hale.

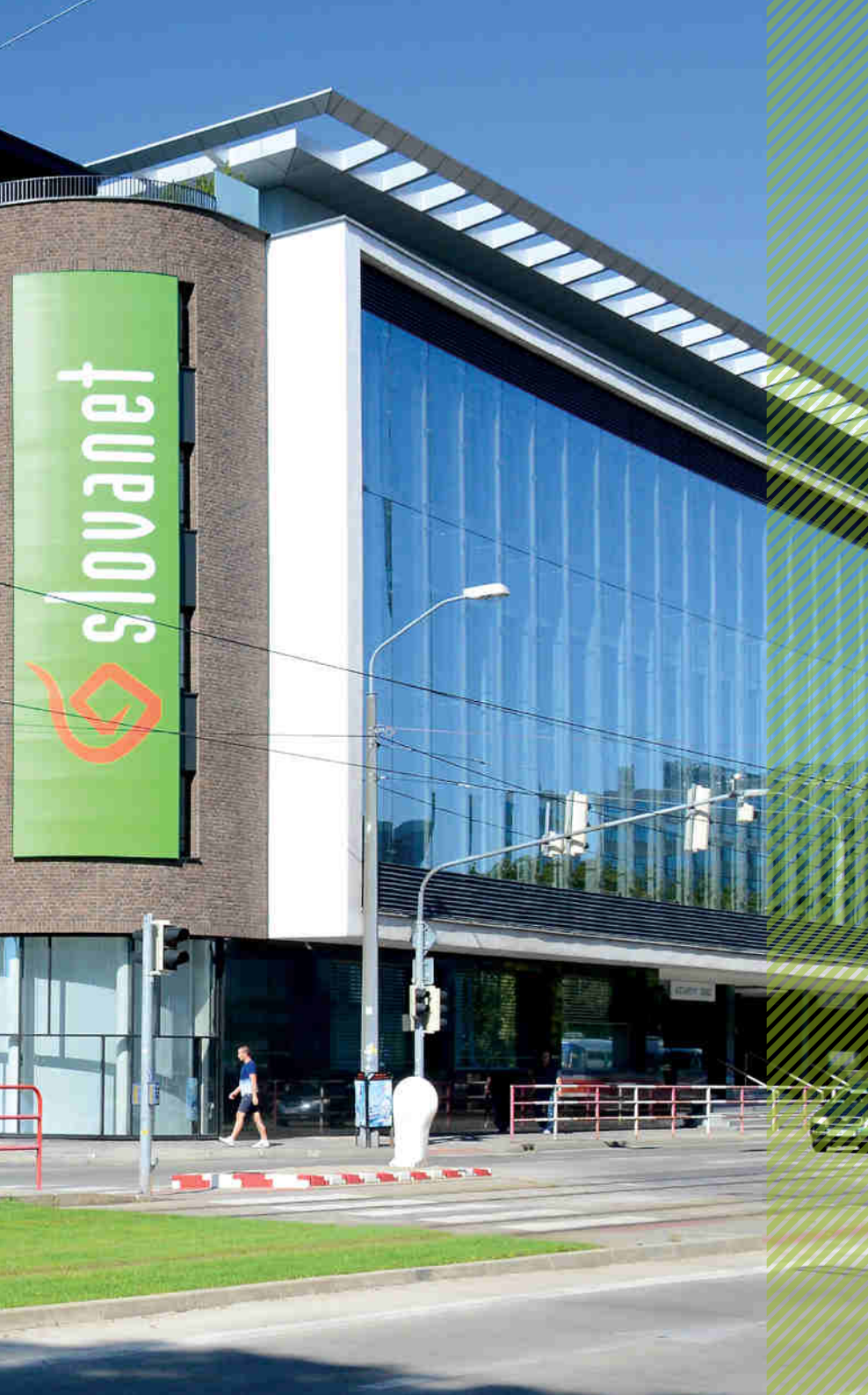
Ušetríte peniaze. Nedostatok súkromia spôsobuje, že zamestnanci často odchádzajú od stola a stratia tým viac ako 15 minút denne. Vy tak prichádzate o stovky eur za každého z nich. Tichým pracovným prostredím svojich ľudí okúzlite a znížite fluktuáciu zamestnancov.

Získate efektívne riešenie. Vždy pripravujeme komplexnú akustiku na kľúč. Kombinujeme dizajnové akustické produkty, ktoré pohlcujú zvuk, a navrhujeme aj funkčné oddelenie priestorov.

Vytvoríte zdravšie pracovné prostredie. Naše ticho je nielen prispôsobivé, ale prospieva ľudskému zdraviu. Vyskúšajte si nás na menšom projekte – a budete mať jasno, že vieme robiť akustiku, ktorá funguje.

www.silent-lab.cz





Slovianet

bronzový partner

Slovianet, a.s. s viac ako 70 tisíc zákazníkmi a s ročnými tržbami takmer 50 mil. eur **patrí medzi najväčších telekomunikačných operátorov na Slovensku**. Domácnostiam poskytuje vysokorychlostné internetové pripojenie, telefónne služby, digitálnu televíziu a ich výhodné balíky. Vo firemnom sektore poskytuje **integrované komunikačné a hlasové služby**, virtuálne privátne siete, cloudové a bezpečnostné riešenia menším či stredným podnikom ako aj veľkým slovenským organizáciám.

Snahou Slovianetu je **využívať nové technológie a prinášať inovácie** do oblasti podnikania aj bežného života. Medzi unikátne produkty operátora patrí **nová generácia vlastných cloudových služieb** s aktuálne najvyšším výkonom na trhu a **sieť pre internet vecí (IoT)**, prostredníctvom ktorej poskytuje najmodernejšie riešenia správy odpadového hospodárstva či inteligentného riadenia mikroklimy v budovách.

Viac informácií: www.slovianet.sk/biznis

Neuropea

Marketingový partner

Už viac ako 10 rokov pomáha svojim klientom zviditeľniť sa a zlepšiť svoj biznis. Pripravuje a implementuje komunikačné stratégie, vďaka ktorým efektívne dosahujú svoje ciele. Komunikuje s médiami, buduje vzťahy s opinion lídrami, komunitami a spotrebiteľmi. Mapuje krízové situácie a je spoľahlivým partnerom pri ich riešení. NEUROPEA je doma aj v oblasti Public Affairs. Analyzuje riziká vyplývajúce z navrhovaných zmien zákonov a iných právnych noriem. Komunikuje so zástupcami štátu, inštitúcií a združení. Korektnou výmenou informácií chráni záujmy klienta.



PR



PA

Za úspešnými značkami
stojí ich príbeh

neuropea.com

TREND

**NAD BAĽAMI
SA ZMRÁKA**
Horná Nitra
sú hľadá
alternatívy

**VŠZP SA ÚSPEŠNE
OZDRAVUJE**
Pomáhajú jej
rekonštrukčné
odvody

10

11



Trend

Mediálny partner

Týždenník TREND je renomovaný časopis o podnikaní a ekonomike na Slovensku, ktorý formuje spoločenské zmýšľanie a zvyšuje povedomie o podnikateľskom prostredí. Snaží sa o nestrannú a vecnú analýzu slovenskej a svetovej ekonomiky a biznisu, reflexiu spoločensko-politických tém, ako aj inšpiráciu formou zaujímavých podnikateľských príbehov. Súčasťou vybraných vydaní týždenníka sú aj špecializované prílohy. Demografické a spoločensko-ekonomické zmeny spôsobili, že časopis sa snaží priblížiť aj k mladšej ambiciózne generácii, vrátane študentov stredných škôl, ktorá sa zaujíma aj o pracovný trh a témy „novej ekonomiky“.

TREND

Ostatní partneri

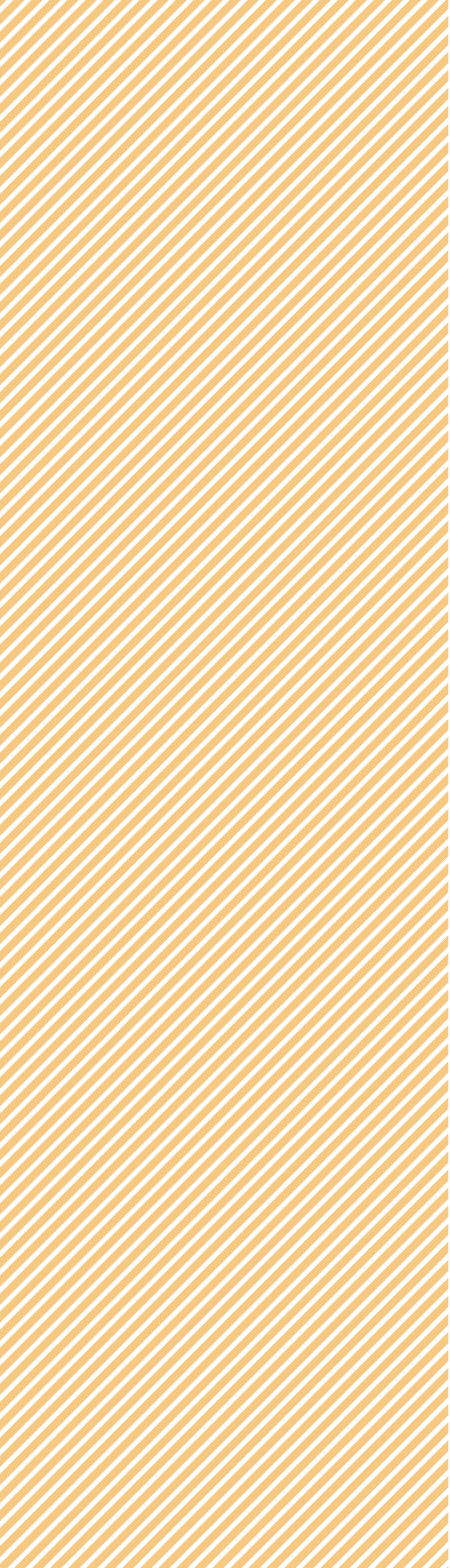




03

Vít'azi





- 28** **Profesia** - absolútny víťaz OFFICE ROKA 2017
- 30** **EY** - víťaz kategórie Kancelária ako DNA firmy
- 32** **SYGIC** - víťaz kategórie Zdravá kancelária
- 34** **SYGIC** - víťaz kategórie Smart kancelária



Profesia

Absolútny víťaz OFFICE ROKA 2017



Technologická spoločnosť Profesia je slovenská firma, ktorá pomáha ľuďom hľadať prácu. Rôznorodosť pracovných profesií, ktoré na svojej platforme ponúkame, prezentujeme pestrou farebnosťou mobiliáru alebo kontrastných farebných mítingových priestorov. Slovenský pôvod firmy sme vyzdvihli použitím tvaru 'X', ktorým abstrahujeme tradičný čičmiansky vzor. Ten zjednocuje rozľahlé kancelárske priestory do jednotného celku. Útulné kancelárie, oddychovú zónu aj zasadačky spríjemňuje zeleň.

Vstupnému priestoru dominuje veľká hlavná zasadačka, ktorá je veľkoformátovým bezrámovým zasklením priamo prepojená s hlavným vstupom. Steny zasadačky tvoria otočné dvojfarebné lamely

v odtieňoch farieb spoločnosti, ktoré svojou variabilitou podporujú interaktivitu farebného stvárnenia priestoru. Foyer na seba preberá funkciu námestia, ktoré prepája prilahlé priestory a slúži ako kontinuálny verejný priestor. Chodby prechádzajúce až do jednotlivých oddelení a open office-ov, lemuje opakujúci sa vzor X, s podsvietením v červenej farbe, ktorý na seba upozorňuje a zjednocuje rozľahlé kancelárske priestory do jednotného celku. V kanceláriách už prevláda jednoduchá farebnosť bielych stien a stropov so sivým kobercom, ktoré tvoria neutrálny priestor. Celok súhrou všetkých prvkov vytvára jednotný výraz, reprezentujúci hodnoty spoločnosti.

A modern office lobby with a white reception desk featuring a large yellow and black EY logo. The space is bright and open, with a high ceiling of wooden slats, recessed lighting, and large windows. Comfortable beige armchairs are arranged in a seating area. The floor is highly reflective, mirroring the interior design.

EY

Vítaz kategórie Kancelária ako DNA firmy



Spoločnosť EY sa presťahovala do nových priestorov v rámci bratislavského polyfunkčného mestského centra Zuckerman del. Sťahovanie sme využili nielen na zmenu adresy za lukratívnejšiu, ale aj na realizáciu ďalšieho kroku v evolúcii využívania svojich priestorov. Už od začiatku projektu, v roku 2015 sme zvolili relatívne neštandardný „demokratický“ prístup pri tvorbe dizajnu a výbere funkčných komponentov do nových priestorov. Okrem profesionálov z oblasti dizajnu dostali možnosť prispieť aj zamestnanci svojimi nápadiami na zlepšenia v rôznych oblastiach. Naskytl sa príležitosť na hľadanie inšpirácie a výber tých najlepších nápadov, čo vyústilo do nových, moderných a ľudských priestorov spoločnosti. Samotní zamestnanci dnes pri ich využívaní ľahko postrehnú svoj vlastný „odtlačok“, či

už je to pri názvoch zasadačiek, dizajne kolaboračných zón, alebo pri výbere nábytku. Zavedením zdieľaných pracovných miest získali priestory očakávanú dynamiku, ktorá sa už v prvých týždňoch po presťahovaní začala pozitívne prejavovať na kultúre spoločnosti. Odpútaním zamestnanca od svojho pracovného miesta vznikli nové podnikateľské príležitosti, ale aj priateľstvá. V priestoroch EY si každý zamestnanec nájde miesto, ktoré v danom momente potrebuje. Celý koncept prirodzene umocňujú najmodernejšie IT technológie, ktoré sú pre mladé generácie také samozrejmé.



SYGIC

Vít'az kategórie Zdravá kancelária



Sygc je tvorený kolektívom mladých ľudí, ktorých súčasťou životného štýlu je pozitívny vzťah k športu a zdravému spôsobu života. V rámci multifunkčného priestoru pravidelne organizujeme skupinové cvičenia zamerané na kompenzáciu sedavého spôsobu práce a hodiny jógy na veľkorysých priestoroch terasy. Okrem organizovaných aktivít je pre všetkých k dispozícii zasadačka Sy-Gym, ktorá ponúka priestor kedykoľvek si zacvičiť. Naši zamestnanci tu nájdu rebriny, basketbalový kôš, fitlopty, či iné cvičebné pomôcky. Záleží nám na zdravom sedení pri práci, preto súčasťou každého pracovného miesta je polohovateľný stôl a špeciálne ergonomické stoličky podporujúce prirodzený pohyb počas dlhého sedenia. Zamestnanci majú možnosť striedať vysoké s nízkym sedením, preto v priestore nájdu aj

rôzne pohovky, tulučky, taburetky či vysoké barové sedenie. Celý priestor firmy je dostatočne presvetlený, umožňuje zamestnancom prispôbovať si prísun denného svetla a čerstvého vzduchu otvárateľnými oknami. Súčasťou starostlivosti o zdravie zamestnancov je aj pravidelný prísun ovocia, cereálií či jogurtov. Nezanedbateľnou súčasťou zdravia je aj psychohygiena, na ktorú rovnako myslíme. Naším ľuďom umožňujeme formu odreagovania sa prostredníctvom hier (šachová miestnosť, herná miestnosť, telocvičňa, stolný futbal, hudobné nástroje) či spoločného grilovania.



SYGIC

Vít'az kategórie Smart kancelária



Sygc patří ku globálním technologickým lídrom. Tento fakt odzrkadľujú aj naše kancelárie. Sú vybavené najnovšími technológiami, ktoré spríjemňujú administratívne úkony, či už ide o rezerváciu zasadáčiek, dovoleníek či zadávanie pracovných ciest. Všetka komunikácia prebieha elektronicky odkiaľkoľvek a kedykoľvek to zamestnanec potrebuje. Centrálny priestor je špeciálne ozvučený a prispôsobený na streaming kolegom mimo kancelárie. Špeciálne technologicky navrhnutá miestnosť ponúka priestor na sledovanie zákazníckeho správania a testovanie nových funkcií aplikácií.

04

Finalisté



| | | | |
|-----------|---|-----------|--|
| 38 | 0100 CAMPUS | 55 | IBM Slovensko |
| 39 | 5 STAR OFFICES | 56 | Johnson Controls International |
| 40 | Aliter Technologies, a.s. | 57 | Korner Analytics |
| 41 | Arval Slovakia, s.r.o. | 58 | MADE BY VACULÍK |
| 42 | Astra Zeneca | 59 | MARBOR REAL |
| 43 | Atlas Group | 60 | MAZARS SLOVENSKO |
| 44 | BAUMIT | 61 | METRO |
| 45 | BNP Paribas | 62 | NOWY STYL SK |
| 46 | BUCKLE UP | 63 | O2 Slovensko |
| 47 | Cisco Systems Slovakia | 64 | Oriflame |
| 48 | Československá obchodná banka (ČSOB) | 65 | Resco |
| 49 | DIF | 66 | SEMANČÍN A PARTNERS |
| 50 | DREVONA INTERIORS | 67 | Swiss Re |
| 51 | FACILITY | 68 | Universal McCann |
| 52 | GOLDBECK | 69 | Yanfeng Automotive Interiors - pobočka Bratislava |
| 53 | HANGAIR | 70 | ZUTOM |
| 54 | IAD Investments | 71 | SYGIC - Víťaz hlasovania verejnosti |

0100 Campus je medzinárodný coworking, ktorý svojim členom poskytuje miesto na prácu a osobný rozvoj. Priestor je rozdelený na viac častí, aby pre svojich členov dokázal naplniť všetky potreby. Delí sa na flexibilnú časť s kaviarňou, fixnú časť s vlastnými stolmi a skrinkami. Pre stretnutia je možné využiť zasadacie miestnosti. Na relax je k dispozícii veľká terasa.

0100 CAMPUS





5 STAR OFFICES

Tretie biznis centrum spoločnosti 5 Star Offices otvorilo svoje priestory v komplexe Zuckerman del v Bratislave. Zadanie bolo jasné: vytvoriť kancelárske priestory, do ktorých budú zamestnanci a ich hostia chodiť radi a zároveň dosiahnuť komfort a zázemie na úrovni 5-hviezdičkového hotela. Celý priestor je rozdelený do niekoľkých

zón – veľkorysá vstupná recepcia, kancelárie, zasadacie miestnosti, relaxačná časť a servisný priestor s kuchynkou a administratívnym kútkom.

Funkčnost a pohodlie vo svete IT. Spoločnosť Aliter Technologies stavila pri plánovaní nových kancelárií na vzdušné pracovné priestory vhodné na spoluprácu aj improvizované stretnutia. Kancelária je navrhnutá tak, aby vyhovovala špecifickým potrebám tímov pracujúcich na utajených projektoch a zároveň poskytovala priestor na relax.

Nové miestnosti boli navrhnuté tak, aby aj v konštantnom procese rozširovania firmy ponúkali komfort a technologické zabezpečenie svojim starým aj novým zamestnancom.

Aliter Technologies, a.s.





Arval Slovakia, s.r.o.

Návštevníkov víta dominantná recepcia v čiernej farbe so svetelnou stenou, pripomínajúca nočnú oblohu, kde si môžu oddýchnuť a občerstviť sa. Pracovné priestory sú ladené v svetlých farbách s drevenými obkladmi a dekoráciami, aby sa v nich zamestnanci cítili príjemne a mali všetko, čo na výkon svojej práce potrebujú: dostatok

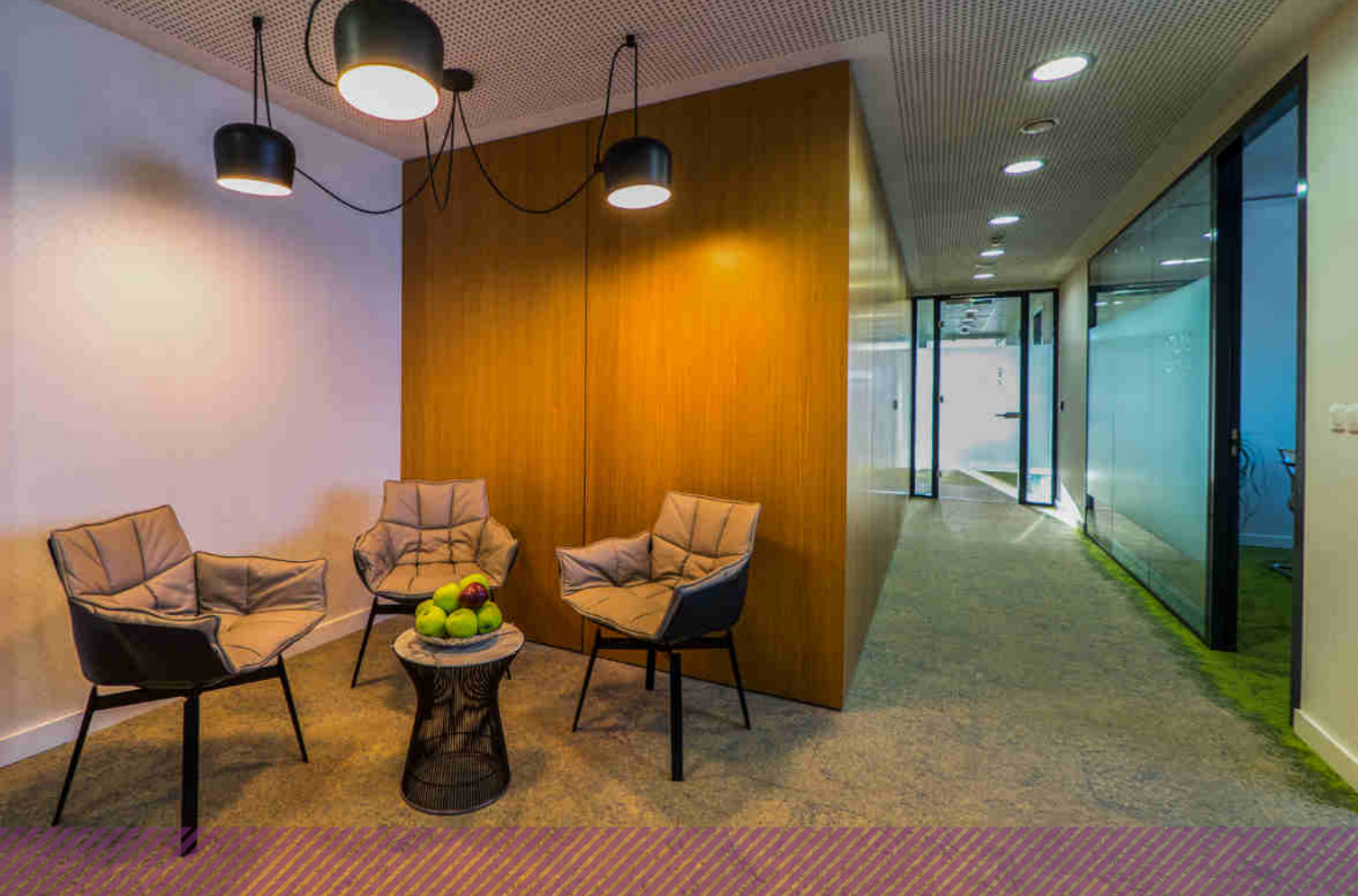
zasadačích miestností obložených drevenou dyhou s rôznymi geometrickými tvarmi, alebo drop boxy, v ktorých môžu nerušene telefonovať alebo sa v pokoji porozprávať.

Alfou a omegou projektu Astra Zeneca bolo vytvoriť reprezentatívne priestory umožňujúce hladkú pracovnú komunikáciu, nové usporiadanie pracovných zón, vytvorenie funkčného miesta pre stretávanie zamestnancov a zasadacie miestnosti s dobrou akustikou. Pri návrhu sme pracovali s prvkami existujúcich konštrukcií stropov. Spolu

s akustickým sedením, pracoviskami a funkčným mäkkým sedením vznikla pestrá koláž interiérových prvkov, ktorých dizajn vytvára prívetivý a veselý interiér.

Astra Zeneca





Atlas Group

Klientov a zamestnancov vnímame ako našich partnerov a chceme, aby sa u nás cítili pohodlne. Hodnoty našej rodinnej firemnej kultúry, ktorými sú komplexnosť, rozmanitosť, flexibilita a náročnosť, sme pretavili aj do našich priestorov, ktoré sú vzdušné, presvetlené a dizajnované v modernom urbanistickom štýle. Farebné logo podnecuje

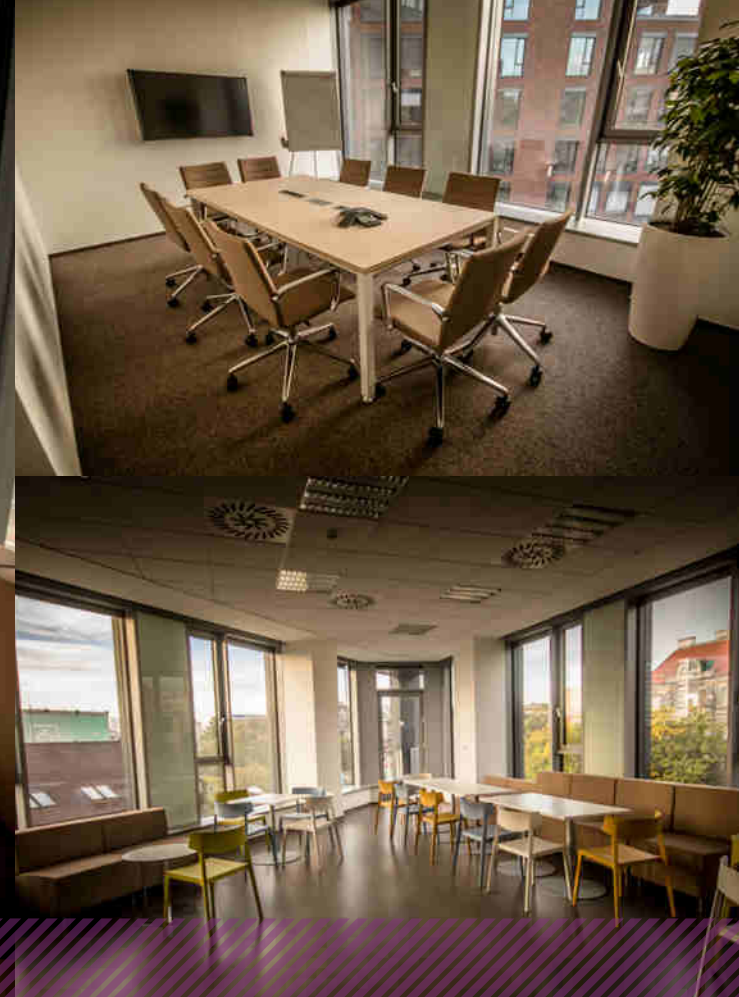
kreativitu a pozitívnu náladu. Vzhľadom na náročnosť našej práce sme vytvorili príjemné a priateľské prostredie, v ktorom sa môžu zamestnanci naplno realizovať.

Pri projektovaní nového interiéru bolo cieľom vytvoriť moderné, príjemné a funkčné pracovné prostredie. Naša predstava sa dokonale pretavila do víťazného návrhu, ktorý pre nás navrhol architekt Sebastián Nagy so svojim tímom. Do konceptu sa mu výborne podarilo zakomponovať naše požiadavky na funkčné celky firmy.

Mimoriadne príjemným a obľúbeným priestorom je veľkorysá ložba s prepojením na zasadačku. Čerešničkou na torte je náš nový showroom v parteri budovy, určený pre zákazníkov.

BAUMIT





BNP Paribas

Cieľom projektu bolo vytvoriť estetické prostredie, doplnené živými rastlinami, v ktorom sa zamestnanci budú cítiť ako doma. Zdravý pracovný štýl podporuje farebné zladenie, oddychové kútky a kuchynka, ktorú ľudia využívajú aj ako mítingový priestor pre menšie porady oddelení, či spoločné raňajky. Vďaka prirodzenému

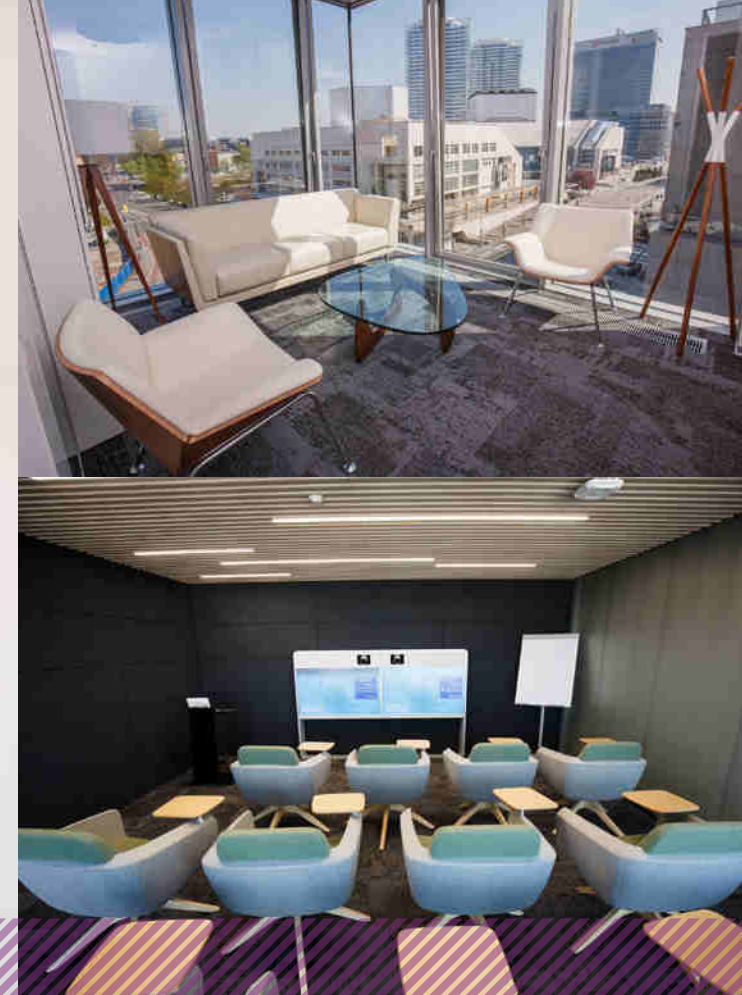
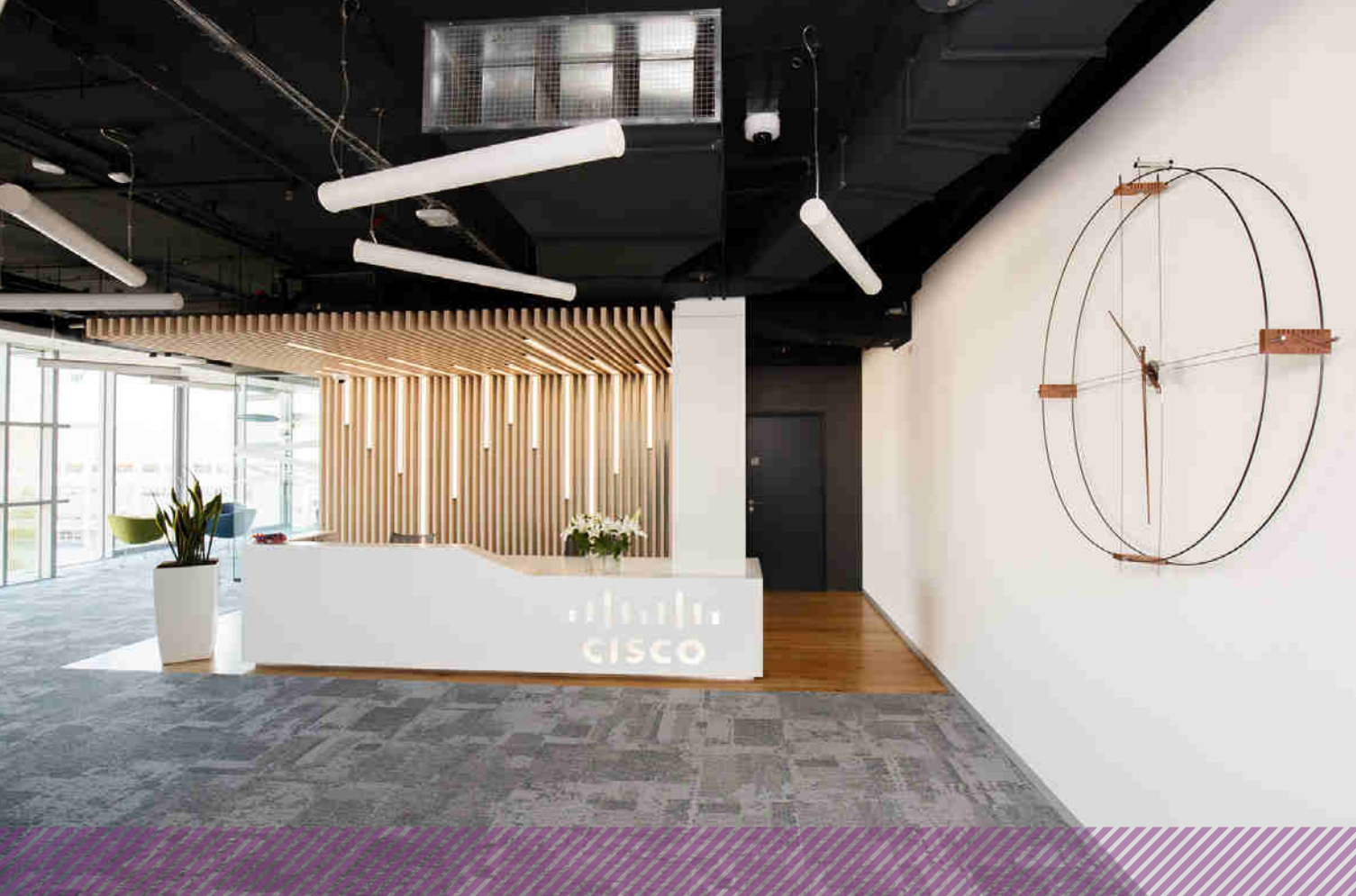
priestorovému prepojeniu sa kolegovia lepšie poznajú, kombinácia open space a uzavretých kancelárií dotvára zaujímavú štruktúru, kde sa spája manažérsky a priateľský prvok.

Mladá digitálna agentúra pracuje s vášňou a pre radosť, čo chceta odzrkadliť v jej priestoroch. Tieto sa nachádzajú v novostavbe rodinného domu v centre Pezinka. Cieľom pri zariaďovaní bolo vytvoriť moderné, rodinné, oddychové a zároveň kreatívne prostredie pre jej tím. Miesto, kam chodíte radi a nevnímate ho iba ako prácu. Dom

rozdělili na dve zóny. Prízemie slúži na oddych a je v tmavších relaxačných farbách, prvé poschodie je pracovnou zónou a je v jasných svetlých farbách podporujúcich sústredenie.

BUCKLE UP





Cisco Systems Slovakia

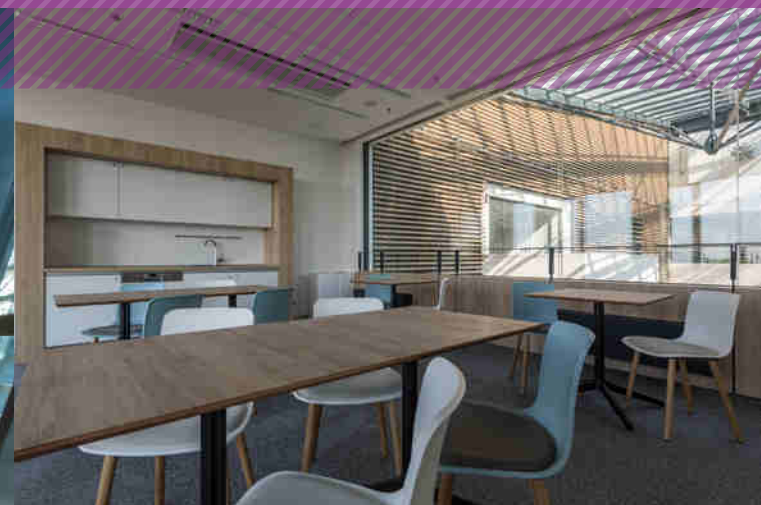
St'ahovanie na novú adresu nám umožnilo vybudovať inovatívne pracovisko, ktoré lepšie vyhovuje charakteru firmy. Kreativite a duchu spolupráce sme sa rozhodli ešte viac pomôcť a vytvorili sme inšpirujúce priestory, ktoré nám ako inovatívnej a pružnej firme viac vyhovujú. Pri výbere štýlu sme mysleli na ľudí, aby mali k dispozícii všetky

potrebné nástroje, a zároveň sa v práci dobre cítili. Implementované komunikačné technológie sú ukážkou pre iné organizácie, ako skvalitniť a zefektívniť tímovú spoluprácu.

Cieľom novej centrály ČSOB bolo zjednotiť pod jednu strechu všetky spoločnosti patriace do ČSOB Finančnej skupiny. Spoločná adresa priniesla efektívitu, nové kancelárie dosahujú vysokú mieru ergonómie, zdravšie prostredie z pohľadu použitých materiálov a zeleň, ktorá pomáha odbúravať negatívne látky z ovzdušia. Zamestnanci

môžu v pracovnom čase využívať služby interného fyzioterapeuta, k dispozícii majú stojisko na bicykle, nabíjaciu stanicu na elektrobycycle a rýchlonabíjačky pre elektromobily.

Československá obchodná banka (ČSOB)





DIF

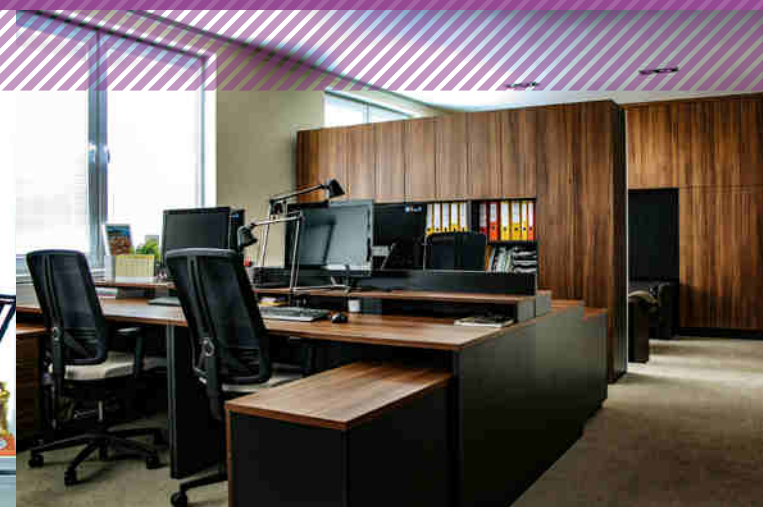
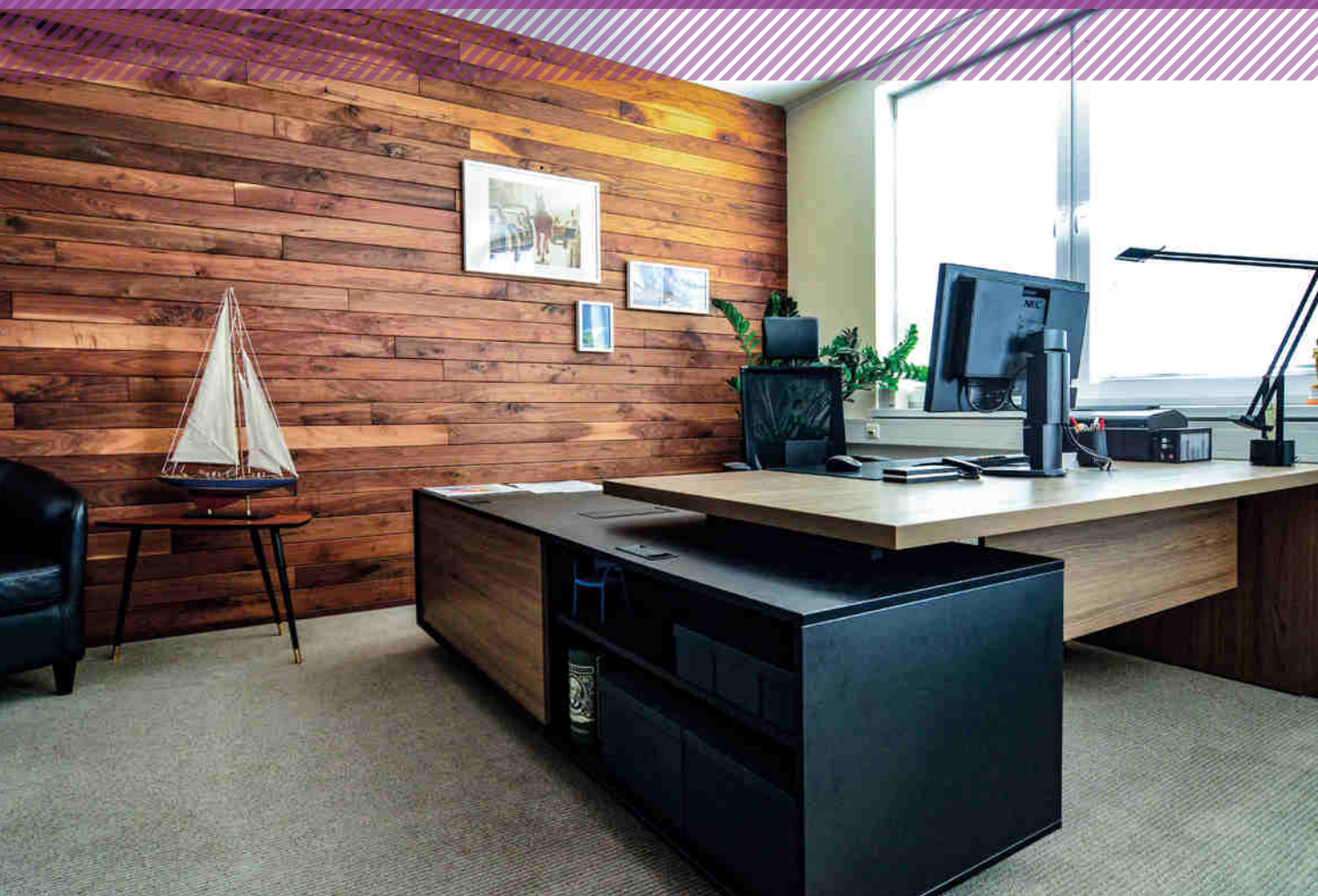
Prvotný zámer bol vytvoriť showroom pre klientov a zdravé pracovné prostredie pre zamestnancov. Zaoberáme sa sklom, preto bola voľba sklenených priečok samozrejmosťou. Umiestnili sme ich do zasadačiek, ktoré sa zatvárajú len v prípade stretnutí a prezentácií. Srdcom priestoru je kuchynka, kde sa ľudia neformálne stretávajú

a diskutujú. Nestavili sme na fádnu šed', ale na všetky farby dúhy. Výsledkom je priestor, v ktorom sa zamestnanci a klienti cítia príjemne a cítia z neho pozitívnu energiu.

Kancelárie spoločnosti, ktorá zabezpečuje výrobu a dodávku interiérového vybavenia slúžia manažérom a vedeniu firmy. Zároveň stelesňujú takmer 70-ročnú históriu značky DREVONA. Priestor je delený pomocou úložných priestorov na niekoľko samostatných funkčných častí. Interiér bol navrhovaný s prihliadnutím na zameranie a históriu

našej spoločnosti, v tmavších avšak „útulných“ farebných kombináciách prírodných materiálov, ktorým dominuje obklad z masívneho kanadského orecha.

DREVONA INTERIORS





FACILITY

Projekt Facility System Hub(R) je zameraný na integráciu mikro, malých a stredných firiem a podporu komunitného života. Pracovné priestory preto slúžia nielen našim zamestnancom, ale aj iným spoločnostiam, s ktorými zdieľame kancelárie, techniku aj personálne zdroje. Naším cieľom bolo vytvoriť funkčný co-working, ponúknuť

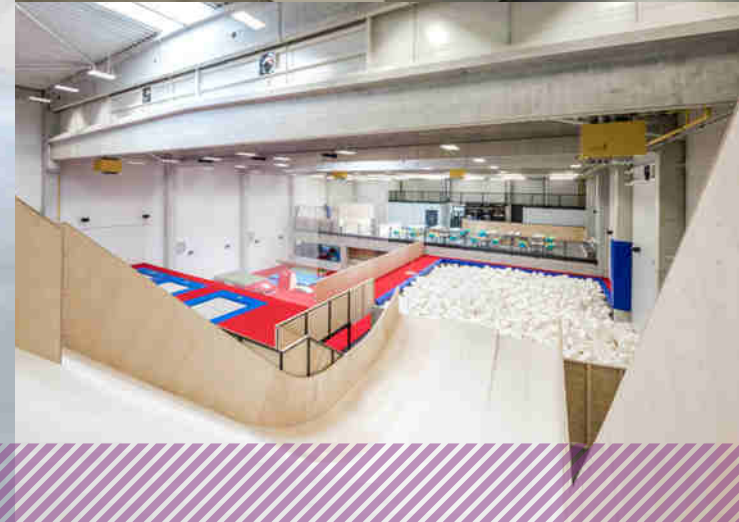
variabilitu a čo najmenej zatlažiť životné prostredie. Jednoduchý dizajn doplnený o motívy čičmianskej výšivky dotvoril moderný priestor, ktorý sa výborne osvedčil.

Rozvoj spoločnosti si vyžiadal úpravu reprezentatívnych priestorov. Najväčší dôraz sa kládol na spoločensko-aktívne plochy, či už pre klientov alebo zamestnancov. Rekonštrukciou sme okrem novej vstupnej recepcie vytvorili dve nové zasadacie miestnosti a v „privátnej“ časti vznikla atraktívna chill out zóna, ktorá je naším

komunikačno-oddychovým centrom. Farebné prevedenie korešponduje s korporátnym dizajnom a spolu s využitými materiálmi evokuje jednoduchosť a transparentnosť.

GOLDBECK





HANGAIR

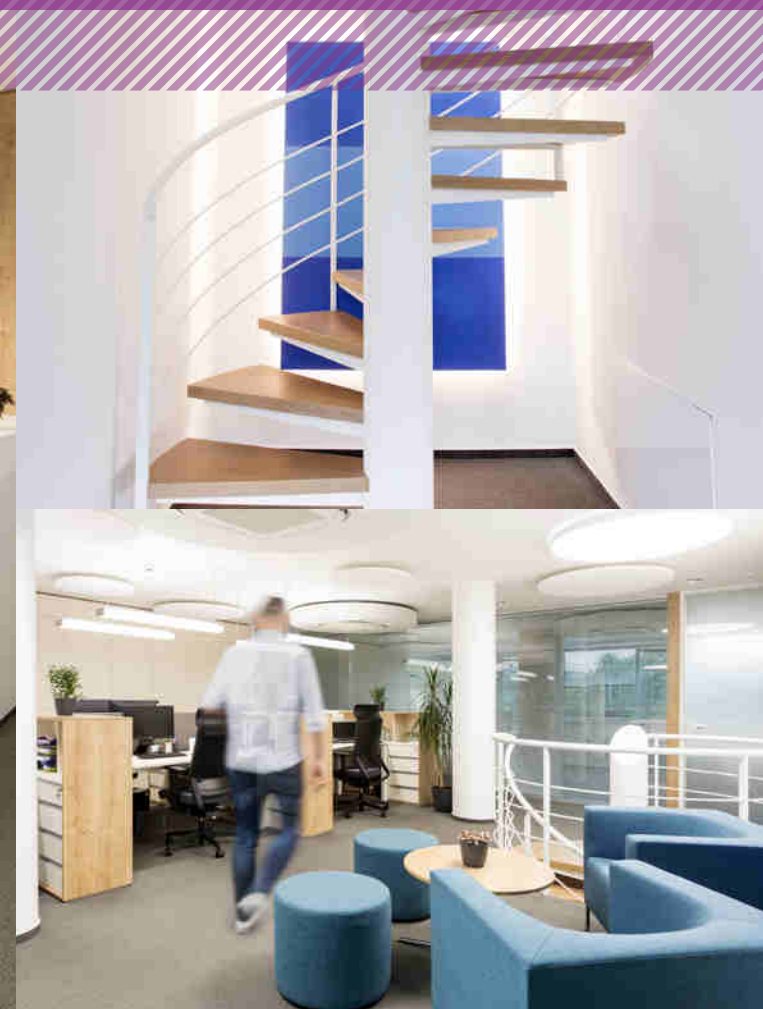
Cieľom projektu Hangair Action Sports Academy je vytvoriť zázemie pre komplexnú tréningovú prípravu nielen komunitných športov. V priestoroch sídlia viaceré spoločnosti s vysokými nárokmi na priestor či stretnutia, úlohou dizajnu interiéru je zároveň prepojiť funkčnú stavbu haly so športom. Použité materiály sú kombináciou

športových prvkov a funkčnosti. Príkladom je bežné sedenie, ktoré tvoria skateboardové prekážky alebo pódium pre prezentácie, ktorým je funkčná skateboardová rampa.

Rozvoj spoločnosti IAD Investments nás prinútil rozšíriť priestory z jedného poschodia na dve, pričom sme zohľadňovali potrebu komunikácie medzi jednotlivými oddeleniami. Vytvorili sme administratívne priestory, ktoré sú predelené sklenenými priečkami, v niektorých častiach doplnené otvorenými kancelármi. Komunikačný priestor

tvorí reprezentatívna hlavná recepcia s multifunkčným „boxom“ a obľúbené interiérové schody, ktoré značne zjednodušujú presun medzi poschodiami.

IAD Investments





IBM Slovensko

Cieľom dizajnu kancelárií pre zamestnancov IBM ISC bolo vytvoriť pracovné prostredie podporujúce tímovú spoluprácu, moderné zasadačky, miestnosti na telefonovanie, stand-up zóny, oddychové priestory, kuchynky a zázemie. Veľký dôraz bol kladený na detaily, farebnú zladenosť materiálov v príjemných svetlých tónoch,

nábytkové komponenty či akustické steny, a to v súlade s brandingom IBM. Výsledkom je agilný kancelársky priestor reprezentujúci najnovšie trendy a ergonomické požiadavky.

Kancelárie v jednej z najinteligentnejších budov na Slovensku, v bratislavskej Panorame, sú navrhnuté tak, aby podporovali spoluprácu a jednoduchý prístup zamestnancov. Oddelené priestory a viaceré zasadačky sú miestom pre tvorbu nových ideí a skvelých nápadov. Pracovné priestory odzrkadľujú vlastnosti našich zamestnancov: sú inteligentní, efektívni, priateľskí a spoľahliví.

Johnson Controls International





Korner Analytics

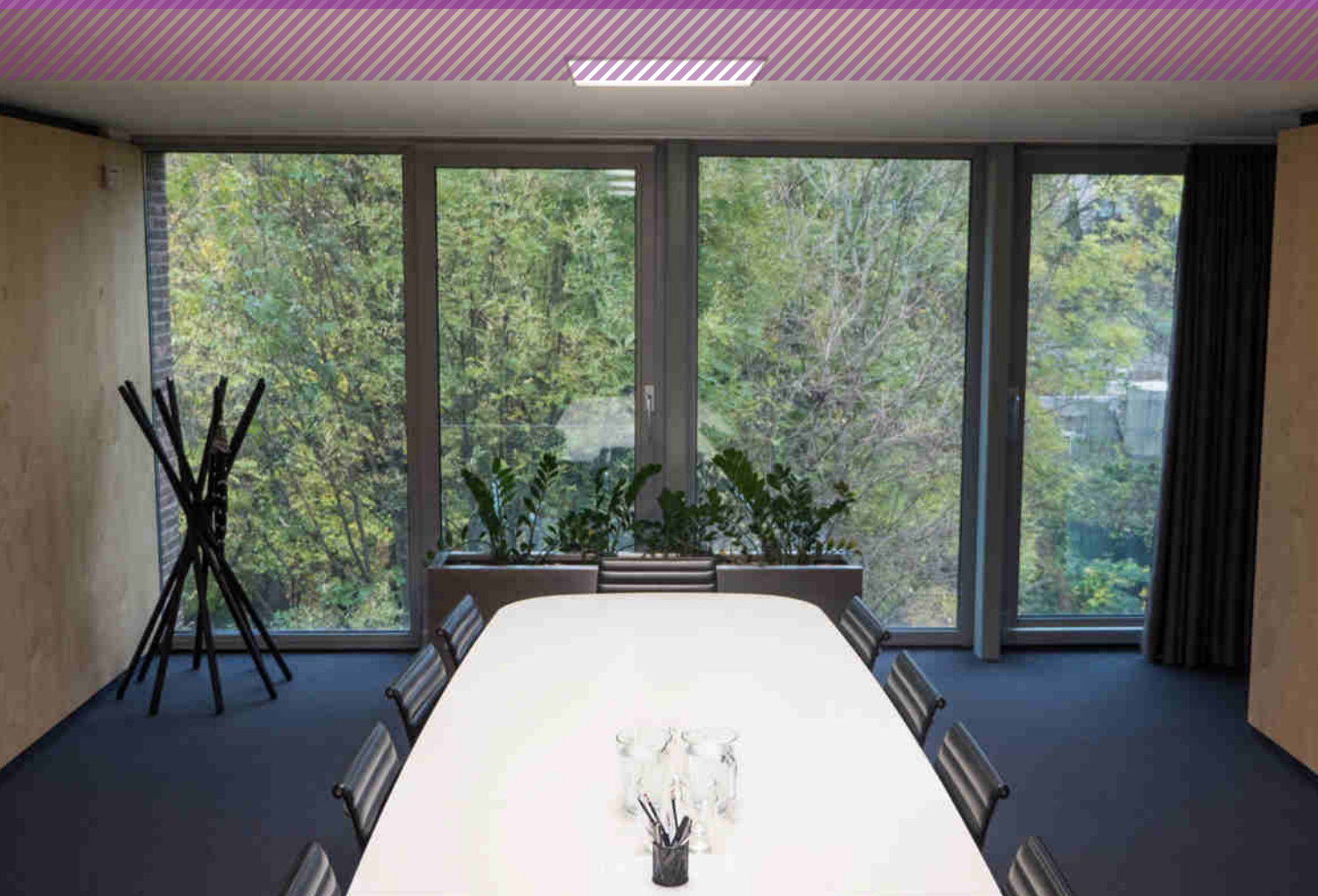
Našu kanceláriu charakterizuje energia, ktorá z priestorov vyžaruje. Firma Trnka Investments vniesla do historickej budovy na Trojičnom námestí v centre Trnavy dobový lesk secesie. Nad kaviarňou Thalmeiner zariadenej v duchu prvej republiky sa nachádzajú kancelárske priestory zrekonštruované v pôvodnom štýle. Je veľmi

cool je mať v zasadačke 200-ročné fresky a pôvodné klenuté stropy. To všetko veľmi decentne preložené modernými prvkami, ktoré nijak nenarúšajú dojem z historického priestoru.

„Pri tvorbe hlavnej zasadacej miestnosti v budove sme vychádzali z prírodného prostredia, v ktorom je budova situovaná. Horský park, ktorý začína priamo za oknami zasadačky, tak určil charakter celej miestnosti. Steny zasadačky sú vytvorené z prírodného dreva a svojimi organickými oblými tvarmi navodzujú príjemnú prírodnú

atmosféru. V takto navrhnutých priestoroch sa príjemne a pohodlne prijímajú aj tie najdôležitejšie rozhodnutia.“

MADE BY VACULÍK





MARBOR REAL

Pri rekonštrukcii našich kancelárií sme využili potenciál architektúry historickej budovy v centre Košíc. Cieľom bolo zvýrazniť vysoké stropy, zachovať pôvodnú podlahu a odkryť kúsok originálnych tehál. Chýbajúca zasadačka vznikla rozdelením jednej miestnosti na dve a architekt využil roxory do políc (ako industriálny prvok), do

ktorých vsadil živé kvety. Opticky vzdušná stena však priestor neuberá. Práve naopak, kancelárie pôsobia väčšie, pracuje sa v nich príjemne a klienti sú milo prekvapení.

Renováciou interiéru sme vytvorili neformálny priestor, a tým našu značku výrazne odlišili od konkurencie v oblasti auditu a poradenstva. Uzavreté kancelárie a zasadačky sme nahradili rozmanitými priestormi na „one-to-one“ aj na formálne stretnutia. Vznikla aj „uletená“ kreatívna zóna s červeným stolom a magnetickými popisovateľnými

stenami. Multifunkčný priestor s rôznymi formami sedenia, štýlovou kuchynkou a výhľadom je srdcom firmy a je vhodný na stretnutia s klientom, porady aj relax.

MAZARS SLOVENSKO





METRO

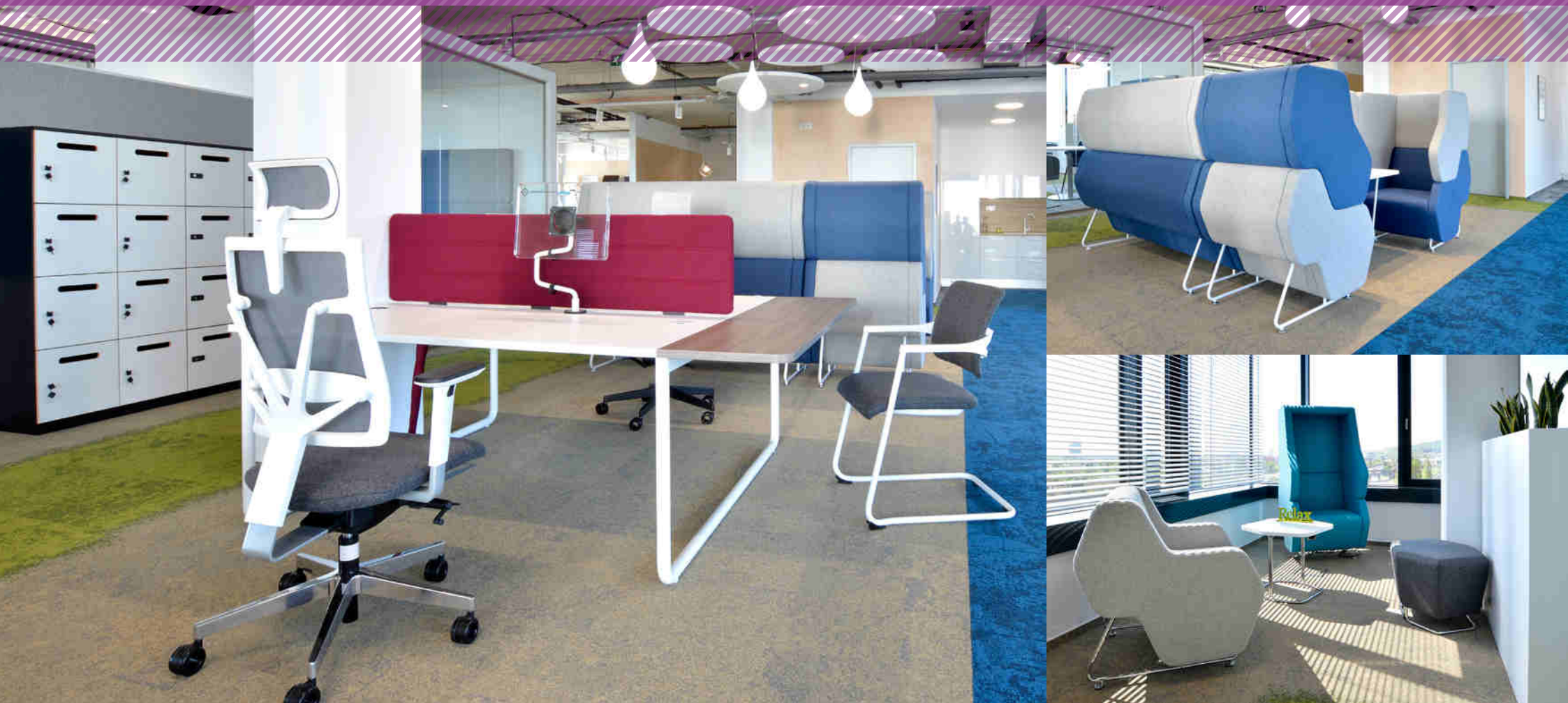
Nárast počtu zamestnancov si vyžiadal nové dispozičné riešenie kancelárií spoločnosti v Bratislave. Okrem modernizácie kancelárií sme chceli vytvoriť priestory na stretnutia aj odpočinok. Pri rekonštrukcii sme využili pôvodné architektonické prvky budovy: oceľové stĺpy, trapézový plech či betónové podlahy. Inšpirovali sme sa nielen

dizajnom značky METRO, ale aj skladovými priestormi hál. Výsledkom je jedinečný interiér obsahujúci vtipné prvky, napríklad informačný systém na podlahe.

Cieľom bolo vytvoriť kanceláriu, ktorá má jasne identifikovať našu spoločnosť a zároveň bude inšpiráciou pre ostatných. Výsledkom kreativity a aplikovania nových trendov je rozsiahle portfólio interiérových prvkov. Máme to šťastie, že môžeme vytvárať samých seba, našu DNA. Poskytujeme priestor pre individuálny rozvoj, bez

hraníc pre tých, ktorí chcú dokázať viac. V našej kancelárii si každý môže nájsť správne miesto pre svoje individuálne potreby. Veríme, že osobné úspechy zamestnancov sú výsledkom správne navrhnutých a zrealizovaných kancelárií.

NOWY STYL SK





02 Slovensko

Rekonštrukciou vstupných priestorov sme zefektívnilí chod recepcie a predstavili hodnoty spoločnosti už v tomto priestore. Použili sme prírodné materiály, ktoré ladia so sviežou zeleňou zimnej záhrady, z ktorej vznikol netradičný spoločenský priestor. Dômyselný pult recepcie umožnil odbremenit' recepčné od časti administratívnych

úkonov. Branding predstavuje návštevníkom hodnoty firemnej kultúry – FAIR, FANS, FUN. Recepcia sa tak stala zónou, ktorá „vonkajšok“ a „vnútro“ firmy harmonicky spája.

Office bol navrhnutý s cieľom vytvoriť moderný, svieži a naturálne pôsobiaci interiér a zároveň komunikovať hlavný atribút značky – spojenie s prírodou. Evokuje ho materiálová a farebná škála v ktorej dominujú prírodné odtiene šedej a béžovej kombinované s drevom a kontrastnými farbami. Centrom je presklená hlavná zasadačka,

ktorá vizuálne komunikuje s open space aj recepciou. Jediným prvkom je firemný znak „Tonality heart“ – nadrozmerné srdce inštalované na stene.

Oriflame





Resco

Dôraz kladieme na rodinnú atmosféru a príjemné pracovné prostredie. Riešenie zasadačiek je jednoduché, ale kreatívne zároveň. Dominantným prvkom sú hravé, príjemné farby, odlišné v každej zasadačke. Centrom je hlavná zasadacia miestnosť – Dunaj, ktorej dominuje žltá. Pod oknami sú situované vlny, slúžiace ako ďalšie

sedenie a zároveň sú v nich ukryté kvetináče. Celkovú útulnosť dotvára hravý koberec, spájajúci aspekty z celej našej kancelárie, a tiež rastliny a konferenčný kútik.

Sme jednou z prvých rodinných advokátskych kancelárií na Slovensku. Klienti u nás riešia rôzne typy právnych úkonov aj citlivé záležitosti, preto sa u nás musia cítiť príjemne. Vytvorili sme moderné priestory s krásnym výhľadom na bratislavský Kamzík a zeleňou, ktoré evokujú pocit pokoja. Uvítaciu priestoru dominuje stena z pieskovca, na

ktorej je umiestnené logo. Zasadáčku dopĺňajú decentne schované technológie, ktoré tak dávajú vyniknúť kamennému obkladu steny s výraznou štruktúrou.

SEMANČÍN A PARTNERS





Swiss Re

V kanceláriách sme pripravili príjemný priestor, ktorý podporuje individualitu aj tímovú prácu. Vďaka vzorovému pracovisku sme zistili, čo naši zamestnanci potrebujú. Hlavná myšlienka, ktorá sa premieňa do každej časti kancelárie je spolupráca medzi jednotlivcami ako aj medzi celými tímami. Ľudia ráno prídu a sadnú si podľa toho, ako

a s kým potrebujú pracovať. Vytvorili sme účelové priestory na rôzne aktivity: „súkromnú“ alebo tichú miestnosť vhodnú na koncentrovanú prácu, možnosť sadnúť si na terasu s laptopom a mať s kolegami poradu či tvorivú chvíľku.

Priestory, do ktorých sme sa v roku 2013 presťahovali, sú zhmotnením DNA našej spoločnosti. Kombinujú pracovné prostredie marketingu a médií s istotou, harmóniou a pohodlím domova. Stredom našich priestorov, usporiadaných v súlade s Feng Shui, plynie pomyselná rieka. Živé steny, množstvo zelene, vodné prvky a veľké

akvárium dotvárajú prostredie, pri tvorbe ktorého bol dôraz kladený predovšetkým na napĺňanie „work-life balance“. Vďaka technológiám máme viac času na relax a spoločné aktivity.

Universal McCann





Yanfeng Automotive Interiors - pobočka Bratislava

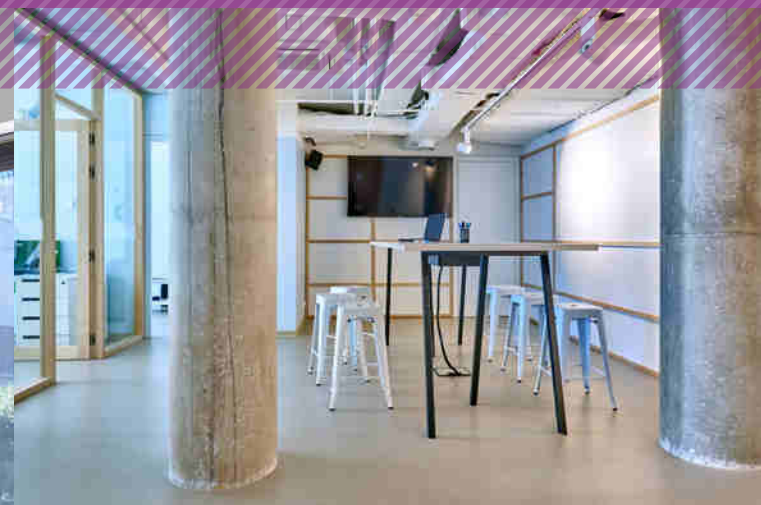
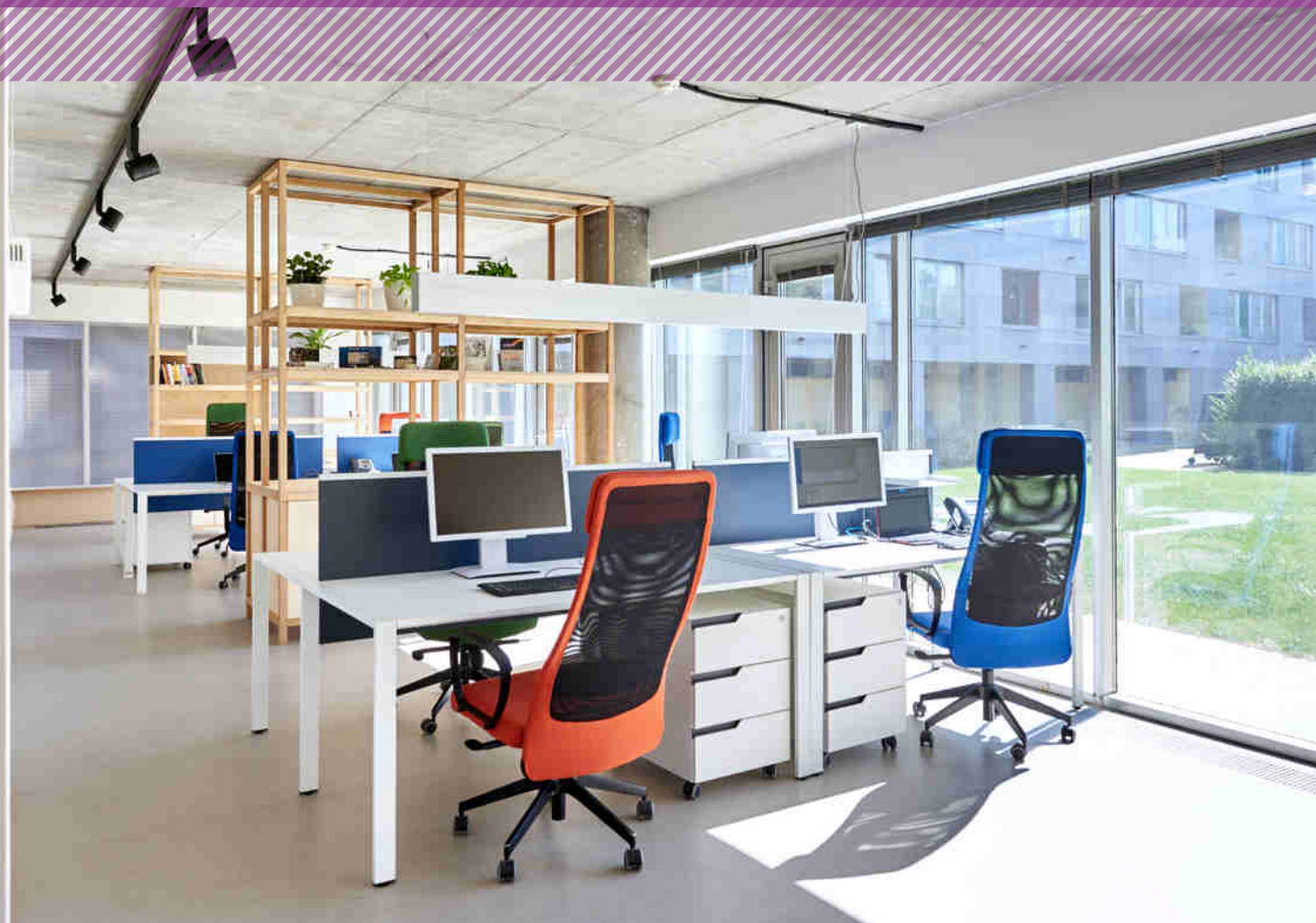
S nárastom počtu zamestnancov sme sa rozhodli presťahovať do väčších priestorov business centra Twin City. Nové kancelárie sú navrhnuté tak, aby ladili s našim inovatívnym konceptom a aby sa v nich zamestnanci cítili príjemne. Okrem štandardných pracovných priestorov sa u nás nachádza relaxačná časť, veľká jedáleň a terasa, ktorú

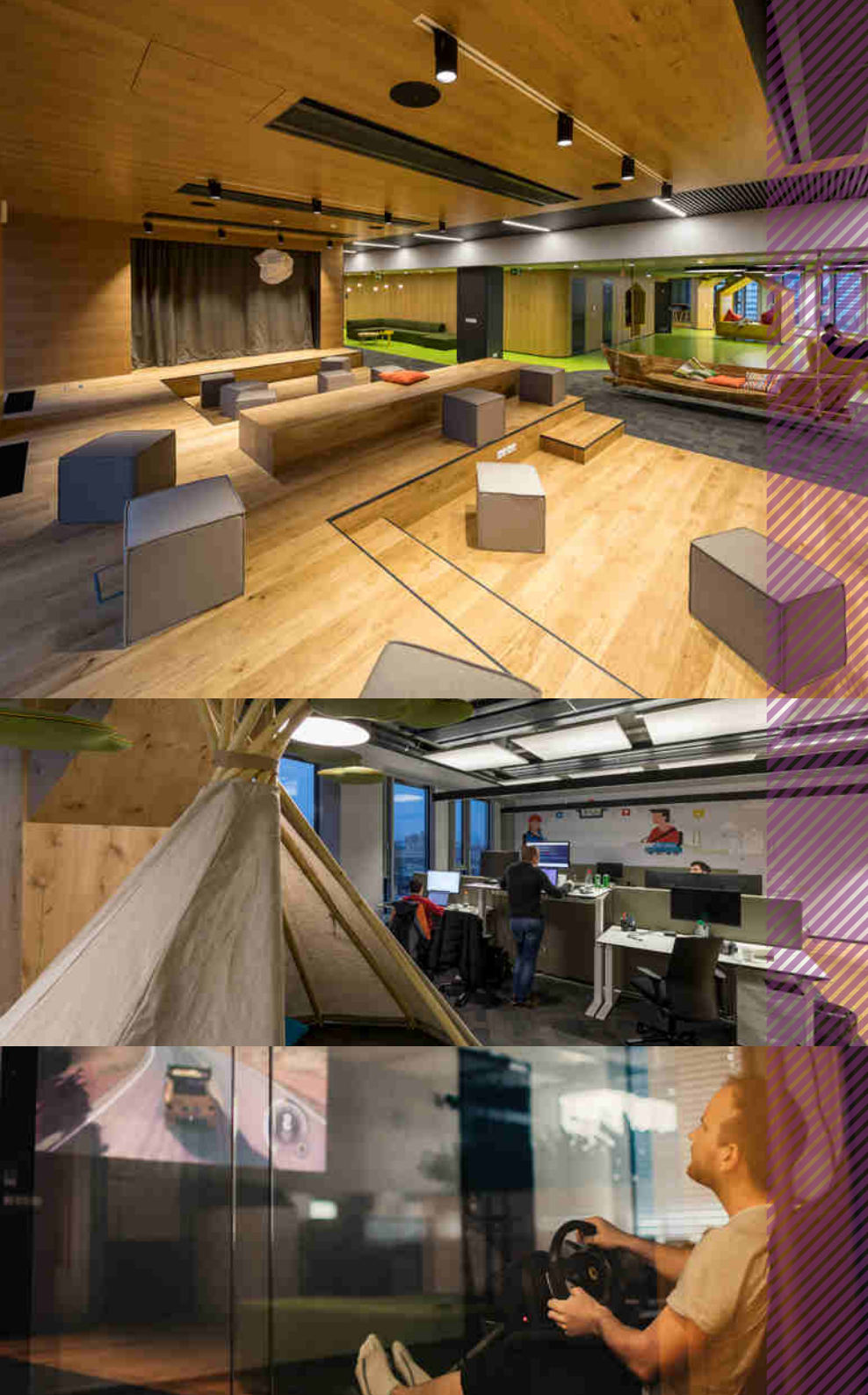
kolegovia využívajú aj na interné stretnutia. Množstvo zasadačiek a lokácia umožňujú využiť náš nový priestor ako interný meeting hub.

V pracovnom prostredí flexibilnej IT firmy si nájde svoje miesto individualista aj tímová spolupráca. Dispozícia kombinuje otvorený priestor s kancelárskymi oddelenými priehľadnými priečkami. Dôraz sme kládli na akustické vlastnosti, ktoré sme vylepšili stenami z dosiek z drevenej vlny, stavili sme na prírodné materiály a naturálne

odtiene. Priestor je oživený jemnými pastelovými farbami, ktoré ho členia na jednotlivé funkcie. Každá časť pracoviska má individuálne nastavovanie teploty, zasadačka využíva dynamickú zmenu prúdenia čerstvého vzduchu na základe jeho kvality.

ZUTOM





SYGIC

Vítaz hlasovania verejnosti

Náš priestor poskytuje nielen štandardné priestory na prácu, ale aj varianty neformálnych pracovísk, kde je možnosť nabrat' novú energiu. Sygic je známy svojou startupovou kultúrou a neformálnosťou. V dôsledku veľkého rastu spoločnosti a počtu zamestnancov firma čelila výzve, ako túto kultúru udržať naďalej. Preto sa vedenie firmy rozhodlo poskytnúť zamestnancom priestor na jednom podlaží, kde by dochádzali do nepretržitého kontaktu s ostatnými členmi tímu, navzájom sa poznali a vzniklo tak prostredie na vzájomnú kreatívnu interakciu. Navigácia a mapy inšpirovali dizajn stvárňujúci mesto a prírodu. Centrálnym multifunkčným priestorom je reprezentatívna „Piazza“ s pódium, zasadačky sú atypické a reprezentujú kontinenty na ktorých pôsobíme. Steny sú dizajnovy doplnené tapetami s tematikou firmy (navigácia), ktoré pomohli navrhnuť naši zamestnanci. Súčasťou Piazza je zvýšené pódium s hudbnými nástrojmi, keďže v u nás pracuje množstvo hudobných nadšencov. Na podlaží sú zasadačky rôznych veľkostí – každá je poňatá atypovo a tematicky. Nakoľko pôsobíme na globálnom trhu, aj zasadačky svojim dizajnom reflektujú jednotlivé kontinenty, podľa ktorých sú aj pomenované. Kancelárie boli navrhované na mieru podľa veľkosti, zamerania a potrieb oddelení a do tvorby ich dizajnu aj v tomto prípade vstupovali jednotlivé tímy svojimi nápadiami.



„Medzi odborníkom na pracovné prostredie, architektom alebo interným dizajnérom je zásadný rozdiel. Metaforicky povedané: odborník na pracovné prostredie sa zameriava na takzvanú softvérovú časť 'problému', zatiaľ čo architekt zameriava svoju pozornosť na hardvérové aspekty.“

Martin Pongratz
Head of Workplace Strategy CEE
CBRE Rakúsko

Nové pracovné prostredie CBRE je funkčné a plne rešpektuje potreby zamestnancov

Aký bol hlavný zámer vytvorenia novej kancelárie spoločnosti CBRE Slovakia?

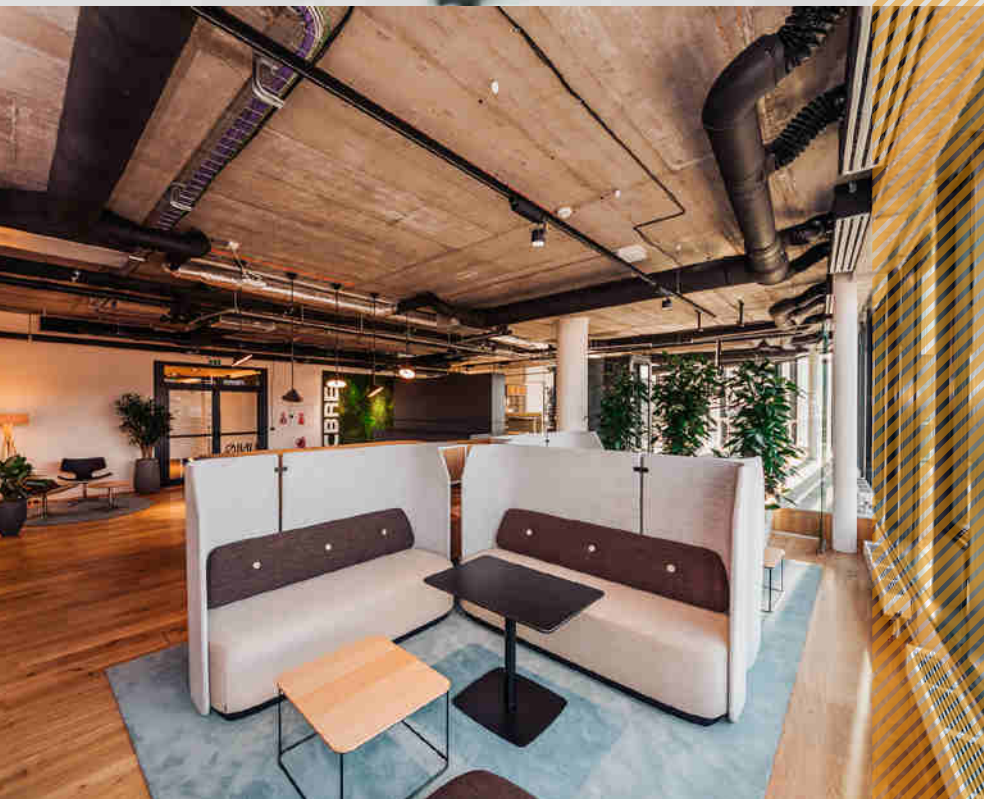
Staré priestory boli príliš malé, pričom sa nachádzali na dvoch poschodiach, ktoré boli od seba ďaleko. To nie je najlepšia infraštruktúra pre rastúcu firmu. Bolo preto absolútne nevyhnutné nájsť väčší priestor, ktorý by zabezpečoval lepšiu podporu pre zamestnancov pri ich práci. Pred niekoľkými rokmi spoločnosť CBRE prijala strategické rozhodnutie na celosvetovej úrovni, že ktorákoľvek miestna organizácia, ktorá sa má presťahovať, si musí osvojiť koncept „Workplace 360“ (Pracovisko 360), t.j. spôsob, akým si CBRE predstavuje nový štýl aktívnej práce. Hlavným cieľom bolo preto vytvoriť kanceláriu pre pracovné činnosti, ktorá má byť istou výkladnou skriňou. Zámerom bolo presvedčiť klientov a zamestnancov, že nový štýl práce môže zlepšiť každodennú rutinu, ale môže byť tiež veľmi zábavný.

Podarilo sa vám tento cieľ splniť?

Myslím si, že sa nám podarilo splniť cieľ do poslednej bodky. Spätná väzba zamestnancov je veľmi pozitívna. Štýl práce sa evidentne zmenil k lepšiemu. Zamestnanci aj návštevníci oceňujú toto nové pracovné prostredie.

Čo by sa malo zdôrazniť v súvislosti s touto kanceláriou?

Keďže ide o ukázkovú kanceláriu, zapracovali sme niekoľko inovatívnych prvkov, ktoré nenájdete v typickom mestskom kancelárskom



priestore. Zriadili sme napríklad „pracovnú kaviareň“ presne v zmysle tohto slova, ktorá predstavuje priestor, kde sa počas dňa zamestnanci môžu socializovať v atmosfére skutočnej kaviarne, dokonca si môžu posediť aj na terase. Ďalej sa tam môžu stretávať aj na neplánovaných zasadnutiach pri čaji, ovocí, pričom môžu vykonávať efektívnu tímovú prácu v prostredí s príjemnou jazzovou hudbou.

V CBRE vykonávame množstvo činností vyžadujúcich tímovú prácu. Na tieto účely sme zriadili veľa zasadačiek a priestorov pre spoluprácu. Keďže sme ušetrili priestor tým, že sme ho nezaplňovali štandardnými pracovnými stolmi s nevyužitou plochou, investovali sme do veľkého počtu zasadačiek. Podľa veľkosti tímu, témy zasadania a pracovného štýlu zainteresovaných zamestnancov si tím môže vybrať zasadačku podľa svojich potrieb.

Zdravie na pracovisku je dôležitá téma: zabezpečili sme cvičebné pomôcky, ktoré umožňujú zamestnancom rýchly strečing svalov. Ďalej sme do priestoru zapracovali množstvo prírodných materiálov a zelene. Je vedecky dokázané, že zeleň má dobrý vplyv na zdravie a znižuje stres na pracovisku.

Pokiaľ ide o akustiku, snažili sme sa znížiť ozveny na prijateľnú úroveň. Na niektorých miestach sme zaviedli koncepty zvukového maskovania, zlepšenia akustického súkromia a zabránili sme tomu, aby bolo počuť rozhovory na diaľku. Zaviedli sme mnoho ďalších novinek, nemôžem však zachádzať do detailov. Najlepšie bude, ak si priestory prezriete na vlastné oči.

Ako vyzeral proces vytvárania nových kancelárskych priestorov CBRE v Bratislave?

Zvolili sme prístup riešenia zvnútra smerom von. Počas niekoľkých stretnutí sme analyzovali typické pracovné modely a činnosti. Hodnotili sme obsadenosť a využívanie pracovných miest s cieľom získať potrebné údaje na dimenzovanie pracovnej infraštruktúry zodpovedajúcim spôsobom. Bola to veľmi intenzívna práca s niekoľkými zástupcami rôznych oddelení. Pôvodný koncept bol postupne

zdokonaľovaný. Niektoré body, bohužiaľ, nebolo možné zapracovať z dôvodu určitých technických alebo rozpočtových obmedzení. Nakoniec sme však získali veľmi konzistentný a bohatý súbor riešení, ktoré obsahujú veľa zaujímavých a hodnotových aspektov, akým spôsobom by sa mala organizovať kancelárska práca v budúcnosti.

Možno priestory CBRE v budove spoločnosti UNIQ považovať za inšpirujúce pre iné spoločnosti? Ak áno, v čom presne?

Chceli sme preskúmať množstvo inovatívnych možností, o ktorých sa domnievame, že môžu prispieť k lepšej, viac inšpirujúcej a angažujúcej pracovnej atmosfére. Prístup k práci zohľadňujúci jednotlivé činnosti vo firme je určite hlavným pilierom konceptu novej kancelárie. Ponúka niektoré prvky, ktoré môžu byť na prvý pohľad prekvapujúce, ale na druhý pohľad kancelária dokazuje, že tieto údajne nekonvenčné koncepty majú zmysel. Napríklad: áno, niektorí si možno myslia, že je naozaj nezvyčajné, ak dokonca ani generálny riaditeľ nemá svoj pracovný stôl alebo vlastnú kanceláriu. Ale v prípade CBRE je GR predovšetkým funkcia, pri výkone ktorej sa často presúvate. Služobné cesty, zasadania vo firme alebo stretnutia s klientmi v ich vlastných priestoroch. Na čo by bola dobrá miestnosť s rozlohou 20 alebo 25 m² rezervovaná pre osobu, ktorá ju málokedy potrebuje? Zistili sme, že GR viac využije širokú škálu zasadačiek dokonale zodpovedajúcich duchu príslušného zasadania. Preto sme presadili niekoľko rôznych typov zasadačiek s rôznym vybavením. Pracovné prostredie poskytuje najmenej 8 rôznych druhov zasadačích miestností s rozmanitou výbavou. To prináša oveľa väčšiu hodnotu, ako udržiavanie nevyužitého osobného stola vo vlastnej miestnosti, ktorá by bola zbytočne ďaleko od kolegov a zaberala by prenajatý priestor, pričom priestor môže byť využitý oveľa produktívnejšie, ak je zariadený inak.

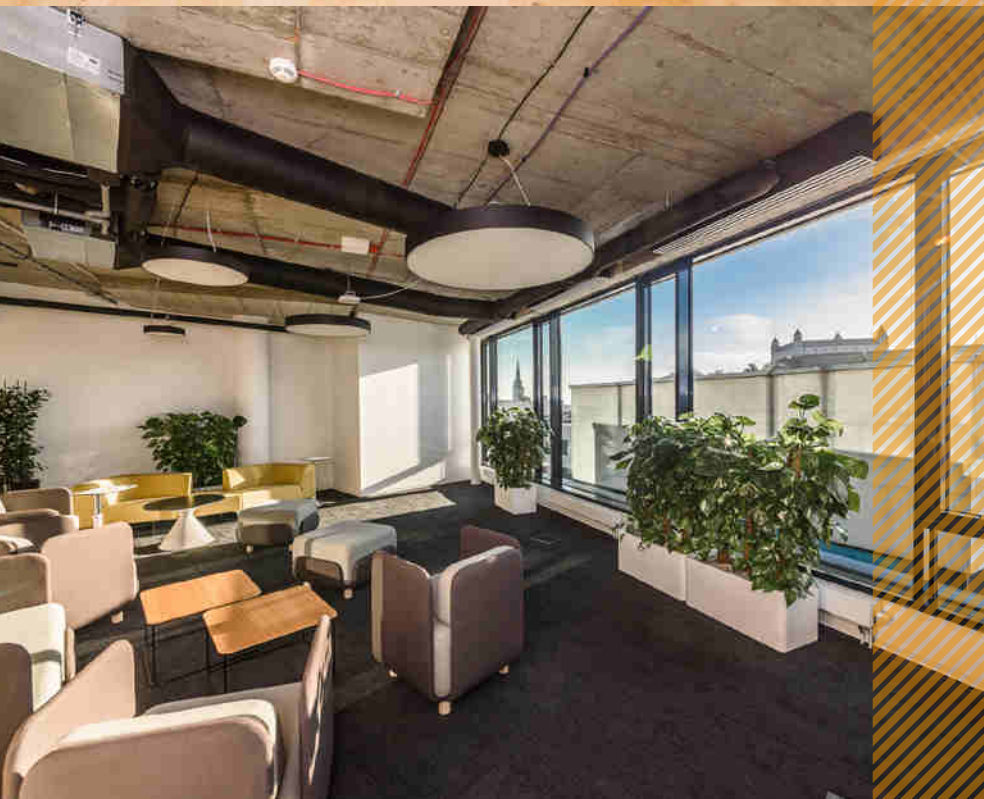
Celý tím CBRE pracoval na príprave a realizácii novej kancelárie – od konzultantov - odborníkov na pracovné prostredie, cez architektov až po projektových manažérov. Aké sú funkcie jednotlivých členov tímu? Ako sa napríklad líši práca architekta od práce odborníka na pracovné prostredie? Stačí si na prípravu a realizáciu nových priestorov najat' štúdio dizajnu? Alebo stačia architekti?

Medzi odborníkom na pracovné prostredie, architektom alebo interným dizajnérom je zásadný rozdiel. Metaforicky povedané: odborník na pracovné prostredie sa zameriava na takzvanú softvérovú časť „problému“, zatiaľ čo architekt zameriava svoju pozornosť na hardvérové aspekty.

To znamená, že hlavnou úlohou odborníka na pracovné prostredie je analyzovať a pochopiť, ČO vlastne zahŕňa práca a pracovné toky zamestnancov, PREČO robia veci konkrétnym a nie iným spôsobom a AKO môžu robiť svoju prácu čo najvhodnejším, účinným a tým pádom najefektívnejším spôsobom. Odborník na pracovné prostredie je analytik. Jeho prácu môžeme prirovnať k braniu mier u krajčírka. Na základe tejto analytickej práce môže odborník na pracovné prostredie vypracovať jasnú SPRÁVU opisujúcu skutočný „problém“, ktorý architekt musí vyriešiť. Akonáhle je úloha správne opísaná, architekt môže hľadať vhodné riešenie. Čím lepšiu prácu urobí odborník na pracovné prostredie, tým viac môže architekt sústrediť svoje kreatívne úsilie na konkrétne prvky, ktoré klient potrebuje a najviac si cení.

Architekt, ktorý nedostane správu od odborníka na pracovné prostredie, zvykne veľmi rýchlo preskočiť do vizionárskeho riešenia. Takýto vizionársky nápad – nech sa na prvý pohľad zdá akokoľvek kreatívny a atraktívny – sa môže ukázať ako úplne nefunkčný, akonáhle sa dostanete do fázy podrobného plánovania.

Odborník na pracovné prostredie je potrebný na vytvorenie analytických, triezvych a vecných požiadaviek na začiatku projektu, ešte PRED spustením práce na koncepte dizajnu, ktorý môže sklízuť do nežiaducej podoby. Odborníkova správa pomáha projektantovi sústrediť svoju kreatívnu a technickú kapacitu na body, z ktorých má



organizácia klienta najväčší prospech a ktoré sú najviac oceňované. Odborník na pracovné prostredie a dizajnér musia pracovať ako tím. Sú to doplnkové funkcie. Čím je spolupráca lepšia, tím je lepší výsledok.

Máte spätnú väzbu od zamestnancov spoločnosti CBRE v Bratislave, ako sa im pracuje v nových priestoroch? Vnímajú rozdiel medzi novými a starými priestormi?

Spätná väzba bola ohromne pozitívna. Najviac ma zaskočilo, že mnohí zamestnanci intuitívne pochopili, ako využívať priestory a za akých okolností. To dokazuje, že dizajnové riešenie je skutočne veľmi funkčné a prispôbené skutočným potrebám ľudí a pracovným tokom.

Sú rozdiely medzi prácou v starých a nových moderných priestoroch merateľné alebo ide iba o pocit?

Zatiaľ sme nerealizovali kvantitatívne meranie rozdielov po presťahovaní. Pravdepodobne by sme mali takéto hodnotenie ex-post uskutočniť.

Čo by ste odkázali firmám, ktoré stále váhajú, či sa majú presťahovať zo starého do nového pracovného prostredia?

Vezmite si túto novú kanceláriu ako dôvod na zamyslenie. Určite neexistuje len jedno univerzálne riešenie a naša nová kancelária je len jednou konkrétnou interpretáciou toho, ako sa budúce nové spôsoby vykonávania práce dajú uskutočniť a pretaviť do reality. Pravdepodobne niektoré aspekty, s ktorými sme obzvlášť spokojní, by vôbec nefungovali v kontexte inej spoločnosti. Ale je to ukážková kancelária, ktorá poukazuje na možné smerovanie. Nechajte sa inšpirovať a samozrejme neváhajte nás navštíviť. Ste vítaní!

Tešíme sa na ďalší ročník!

www.officeroka.sk



OFFICE ROKA

POWERED BY

CBRE

